

Guide de L'enseignant



PÊCHE TON avenir



Cycle 4

PARCOURS AVENIR



édITO

PÊCHE TON avenir

DÉCOUVRIR LES MÉTIERS DE LA PÊCHE

Avec le kit pédagogique « Pêche ton avenir » vous accompagnez vos élèves dans la découverte de ces métiers et développez les compétences à s'orienter.

Nous faisons souvent sur le terrain le constat que les métiers de la pêche sont méconnus et généralement jugés peu attractifs par les jeunes. Pourtant, avec le renouvellement des générations, le secteur recrute et cherche dans les années à venir plus de 2 000 marins pêcheurs, dans toutes les fonctions (comme matelot au pont, capitaine à la passerelle ou mécanicien à la machine).

Et il y a de belles choses à vivre en mer ! Ce sont nos convictions.

Choisir le métier de marin pêcheur c'est d'abord être en lien permanent avec la nature. Nos marins pêcheurs le disent volontiers : leur bureau, c'est la mer ! C'est aussi la fierté de nourrir les hommes et les femmes, de gérer les ressources marines et protéger le milieu. Et, on ne le sait pas assez... s'ouvrir des perspectives d'évolution et exercer une activité rémunératrice.

À travers ce matériel pédagogique, conçu avec des pédagogues en lien avec le référentiel Parcours Avenir, nous avons voulu donner un coup de projecteur aux métiers de marin pêcheur tout en aidant vos élèves à préparer leur avenir grâce à des séquences axées sur des compétences génériques et pratiques qui leur seront utiles pour bâtir leur propre projet d'orientation professionnelle.

Bonne découverte de nos métiers et bonne pêche !

Bien cordialement,

*L'équipe du CNPMEM
Comité National des Pêches et des Élevages Marins*



Financé par

 **GOUVERNEMENT**
Liberté
Égalité
Fraternité





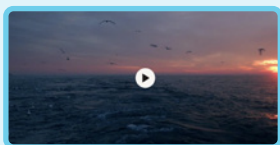
3 séances conçues de manière indépendante et autonome les unes des autres.

Elles permettent d'aborder le sujet de l'orientation dans sa globalité, en répondant aux objectifs du Parcours Avenir :

- Découvrir la diversité du monde professionnel
- Construire son projet de formation et d'orientation
- Développer chez les élèves le sens de l'engagement et de l'initiative

Séance 1 : « Au-delà des préjugés » p 5

Pour s'interroger ensemble sur notre intérêt pour un type de métier (ici ceux de la pêche), identifier nos préjugés et a priori, puis réaliser de quelle manière ils peuvent nous aider dans une recherche d'orientation.



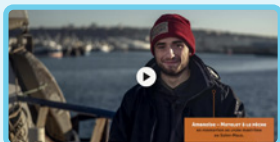
Vidéo
« QUEL MÉTIER... ? »



Vidéo
« PRÉJUGÉS SUR LES MÉTIERS DE LA PÊCHE »

Séance 2 : « Choisir un métier qui me correspond » p 7

Pour progresser dans la découverte de soi et se confronter aux spécificités d'un métier.



Vidéo
« PAROLES DE PÊCHEURS »

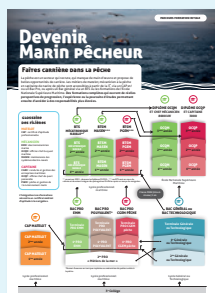


Séance 3 : « Un parcours, un métier » p 10

Pour comprendre la logique d'un parcours de formation.



Vidéo
« DÉCOUVRIR LES MÉTIERS DE LA PÊCHE »



Fiche
PARCOURS DE FORMATION INITIALE



Fiches
MÉTIER DE LA PÊCHE



Le secteur de la pêche française

en quelques chiffres

DE NOMBREUX EMPLOIS

+ 15 000
marins pêcheurs



2 000
nouveaux marins
recrutés ou à recruter
chaque année



1 emploi en mer



3 à 4 emplois
à terre

Transformation et préparation - Commercialisation
des produits de la mer - Construction navale -
Gestion portuaire...

L'ACTIVITÉ DE PÊCHE

+ 7 700
navires
sous pavillon français



561 000
tonnes de produits
de la mer
pêchées et débarquées
dans **60** ports de pêche
sur nos côtes françaises

Pour une valeur
marchande de
1,31 MD €



LES ESPÈCES PÊCHÉES ET LA CONSOMMATION

Les principales espèces pêchées :

1



Thon

2



Coquilles
St Jacques

3



Merlu

4



Hareng

5



Sardine

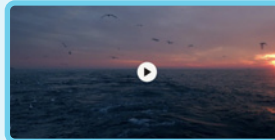
Une consommation moyenne annuelle
de **33,5 KG/HABITANT**
en produits de la mer



OBJECTIFS

- ➔ Découvrir la diversité du monde professionnel
- ➔ Construire son projet de formation et d'orientation

RESSOURCES UTILES : VIDÉOS



« Quel métier... ? »



« PRÉJUGÉS SUR LES MÉTIERS DE LA PÊCHE »



ÉTAPE 1 - INTRODUCTION

➔ *Intention : Ouvrir le sujet avec la classe*

1. Introduction sous forme d'une énigme >> Question aux élèves : Citez-moi un métier rémunéré entre 2500 et 5000 €/ mois qui s'exerce en plein air ?
2. Récolter les réponses des élèves
3. Dévoiler la réponse en vidéo : diffuser la vidéo « Quel métier... ? »

À SAVOIR : Les marins pêcheurs (matelots, mécaniciens, capitaines ou patrons de pêche) ont la particularité d'être payés en grande majorité à la « part de pêche », c'est-à-dire en proportion de la vente de la pêche. Ils ont donc un salaire qui varie chaque mois avec tout de même un minimum garanti. La part de pêche dépend de la fonction à bord mais pas de l'ancienneté, ce qui est plutôt attractif pour les jeunes recrues. Avec le renouvellement des générations, le secteur de la pêche recrute et cherche dans les années à venir plus de 2 000 marins pêcheurs, dans toutes les fonctions (au pont, à la passerelle ou à la machine).

POUR CONCLURE, annoncer le sujet de la séance : vous vous posez en tant qu'élèves des questions sur votre avenir et vous vous demandez quel métier choisir. Dans cette séance nous allons voir, à travers l'exemple des métiers de la pêche, comment se mettre dans les bonnes dispositions pour rechercher un métier.



ÉTAPE 2 - PHASE DE QUESTIONNEMENT

➔ *Intention : S'interroger ensemble sur notre intérêt pour ces métiers, nos préjugés et nos a priori*

1. Questionnements successifs des élèves (5-7 min) quant aux métiers de la pêche :
 - Êtes-vous surpris de cette réponse ? Qui avait pensé aux métiers de la pêche ?
 - Justement, quand vous pensez à ces métiers (matelot, mécanicien, capitaine ou patron de pêche), quels sont selon vous les bons et mauvais côtés de ces métiers ?

Noter les réponses des élèves au tableau (exemple : un métier difficile, risqué...).

2. Introduire la notion de préjugé (5 min) : Est-ce que ces avis sont basés sur votre expérience ? Si ce n'est pas le cas, il s'agit de préjugés.

Préjugé (n.m.) selon le Larousse

1. Jugement sur quelqu'un, quelque chose, qui est formé à l'avance selon certains critères personnels et qui oriente en bien ou en mal les dispositions d'esprit à l'égard de cette personne, de cette chose : Avoir un préjugé contre quelqu'un.

Synonymes : idée préconçue - parti pris

2. Opinion adoptée sans examen, souvent imposée par le milieu, l'éducation : ex. avoir les préjugés de sa caste.

Préjugé (n.m.) extrait de Wikipédia

« Le terme préjugé (jugement préalable) désigne des opinions adoptées en l'absence d'informations ou de pratiques suffisantes. »

3. Repérer et distinguer avec eux les préjugés négatifs et positifs (3 min). Les souligner dans deux couleurs différentes.
4. Apporter la réponse de professionnels sur certains préjugés liés aux métiers de la pêche (2 min) : diffuser la vidéo « **Préjugés sur les métiers de la pêche** »
5. Les faire réagir : Finalement est-ce que ces préjugés étaient Vrais ou Faux ?

CONCLURE sur le fait que les préjugés sont des hypothèses, une première idée que l'on se fait d'un sujet « a priori » (au premier abord, avant toute expérience). Ils ne sont pas nécessairement négatifs et peuvent être positifs. Certaines hypothèses/opinions peuvent s'avérer vraies, d'autres fausses. Ce qui va nous renseigner c'est la recherche d'informations et le vécu au contact de professionnels.



DERNIÈRE ÉTAPE - APPROFONDISSEMENT ET MISE EN PERSPECTIVE

→ Intention : Réaliser de quelle manière les préjugés peuvent nous aider dans une recherche d'orientation

1. Questions aux élèves (5-7 min) :

- Sur la base des éclairages qui vous ont été partagés par les pêcheurs, au final qui pourrait être intéressé par les métiers de la pêche ?

Souligner que l'opinion de certains a évolué. Ils se sont forgés une opinion sur la base de faits réels / de témoignages de professionnels. Leur jugement s'est affiné et repose sur une expérience (ici celle des pêcheurs).

2. Mise en perspective dans la recherche d'orientation (5-7 min) :

- Les préjugés au service de l'apprentissage et de la découverte autour d'un métier

Les préjugés peuvent être le point de départ de l'acquisition d'informations autour d'un métier (pour savoir s'il me convient ou pas). Le processus d'apprentissage va consister à les rectifier aussi vite que possible à la lumière de documentation et de partages d'expérience de professionnels.

- J'ai de la curiosité pour un métier ou je découvre un secteur d'activité que je ne connais pas.
- Je m'interroge sur mes préjugés : J'en pense quoi ? Ce que je crains, ce que j'espère ou présume sur ces métiers ? C'est-à-dire mes hypothèses ou préjugés.
- Je me renseigne pour les confirmer ou rectifier : via des recherches d'informations (ex. fiches ONISEP, site de centre de formation), j'interroge directement des personnes du métier (plusieurs au mieux pour avoir différents points de vue).

POUR ALLER + LOIN

Exercice au choix à faire à la maison :

- Reprendre un des préjugés listés durant la séance et rechercher des informations tangibles et factuelles qui permettent de confirmer ou rectifier cet a priori.

OU BIEN

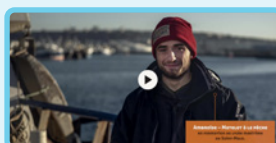
- Choisir un métier, lister tes préjugés et se renseigner pour confirmer ou rectifier un de ces préjugés.

« Choisir un métier
qui me correspond »

OBJECTIFS

- ➔ Construire son projet de formation et d'orientation
- ➔ Développer chez les élèves le sens de l'engagement et de l'initiative

RESSOURCE UTILE : VIDÉO



« PAROLES DE
PÊCHEURS »



ÉTAPE 1 - INTRODUCTION

→ Intention : Ouvrir le sujet avec la classe

1. **Questions aux élèves :** *Pourquoi est-ce important de faire un métier qui vous correspond ? Est-ce facile ?*
2. Récolter les réponses des élèves.
3. **Compléter et introduire le sujet de la séance :** C'est important de choisir un métier qui vous correspond pour se plaire et s'épanouir dans son travail. Pour cela, il est important à la fois de se connaître et de s'intéresser aux spécificités de chaque métier. Aujourd'hui, nous allons nous intéresser à vos centres d'intérêt et les confronter à ceux d'un métier en particulier, celui de marin pêcheur.



ÉTAPE 2 - NOS PRÉFÉRENCES ET APTITUDES

→ Intention : Progresser dans la découverte de soi

1. Les élèves font les deux exercices de la fiche « Apprendre à se connaître pour choisir un métier » **(10 min)** > p 9 du document
2. Inviter quelques élèves à partager leurs réponses et favoriser l'échange **(10 min)** :
 - Est-ce que c'était facile ou difficile de dresser son portrait ? de sélectionner ses préférences ?
 - Comment avez-vous fait pour savoir et faire votre choix ?
 - Sur les propositions antagonistes de l'exercice 2, leur expliquer que l'on n'est pas forcément tout l'un ou tout l'autre (on peut aimer les activités en intérieur ET en extérieur par exemple), on a simplement une préférence ou une facilité pour l'un ou l'autre : une aptitude naturelle.
3. **Les questionner (5 min) :** *Comment chacun peut progresser dans la connaissance de soi ?*
En s'observant, en identifiant ce que l'on aime faire (ex. plutôt sport individuel ou sport d'équipe) afin d'en déduire nos préférences naturelles, les conditions qui nous conviennent le mieux, ce qui est facile pour nous.



ÉTAPE 3 - LA RÉALITÉ D'UN MÉTIER

→ *Intention : Se confronter aux spécificités d'un métier*

1. **Formuler la consigne de l'exercice (1 min)** : vous allez découvrir en vidéo plusieurs extraits de jeunes marins pêcheurs qui parlent de leur métier. Repérez et notez ce qui leur plait dans ces métiers (leurs centres d'intérêt), en quoi le métier de marin pêcheur leur correspond.
2. **Diffuser la vidéo « PAROLES DE MARINS PÊCHEURS » et leur donner le temps de prendre des notes (5 min)**
3. **Inviter les élèves à partager à l'oral leurs réponses (3 min)**

Centres d'intérêt et aptitudes pour les métiers de la pêche

Témoignage d'Ambroise : métier passion, métier en extérieur / proche des éléments, dynamisme et énergie, goût d'apprendre, concret (on apprend de l'expérience, sur le terrain)

Témoignage de Vladimir : allie 2 choses qu'il aime : la mécanique et la mer, possibilités d'évolution, salaire intéressant, rythme de travail qui lui convient, variété des conditions de travail, ingéniosité et débrouillardise

4. **Mettre en perspectives ces découvertes pour leur future orientation (2-3 min)**

Un métier qui nous correspond : c'est un métier où nos aptitudes naturelles peuvent s'exprimer, sont utiles.

Comment je peux le trouver ?

- S'interroger quand je découvre un métier sur les qualités qui sont recherchées, les types de tâches qui sont à réaliser et me demander si cela me ressemble, me correspond
- Faire des tests d'orientation (voir encadré ci-dessous)
- Rencontrer des professionnels des métiers et de l'orientation (conseillers d'orientation-psychologues de l'Éducation Nationale)
- Aller sur des salons d'orientation avec mes parents, visiter des centres de formation

Exercice 1 - Ma personnalité, mes PRÉFÉRENCES :

À partir de la liste des qualités ci-dessous, souligne dans une première couleur les 5 qui te décrivent le mieux et ont du sens pour toi, puis dans une deuxième couleur souligne les 3 qui te correspondent le moins.

- Patient – patiente : qui sait attendre dans le calme
- Organisé – organisée : qui est méthodique et efficace
- Attentif – attentive : prévenant, qui fait attention aux autres
- Convaincant – convaincante : qui est capable d'amener quelqu'un à croire quelque chose
- Curieux – curieuse : qui a envie de découvrir et de comprendre
- Énergique : qui a de l'énergie, de la vigueur
- Précis – précise : qui a le goût du détail, de la précision
- Coopératif – coopérative : qui participe aisément à une action commune
- Respectueux - respectueuse de l'autorité : qui témoigne ou éprouve du respect envers la hiérarchie
- Imaginatif – imaginative : personne inventive, qui fait preuve de beaucoup d'imagination
- Aventurier – aventurière : qui fait preuve d'audace, de courage
- Persévérant – persévérante : qui persiste, qui est tenace, obstinée
- Stable : qui fait preuve de régularité, qui est ferme dans ses décisions
- Émotif – émotive : personne sous l'emprise de ses émotions
- Perfectionniste : personne appliquée, prêtant attention au moindre détail
- Dynamique : qui manifeste une grande énergie, personne entreprenante
- Logique : qui raisonne d'une manière cohérente
- Raisonnable : qui réfléchit avant d'agir, personne modérée
- Serviable : qui aime rendre service, aider
- Pratique : qui a le sens des réalités, qui gère facilement des problèmes concrets
- Conscientieux – consciencieuse : qui fait preuve de sérieux, qui agit au mieux
- Ambitieux – ambitieuse : qui a de l'ambition, qui veut réussir
- Ponctuel – ponctuelle : qui est toujours à l'heure, exact, régulier
- Communicatif – communicative : qui s'exprime et communique facilement
- Déterminé – déterminée : qui a un caractère décidé, résolu
- Intellectuel – intellectuelle : qui privilégie la réflexion à l'action
- Instinctif – instinctive : qui agit selon son instinct

Exercice 2 - Mes CENTRES D'INTÉRÊTS :

Dans la liste d'affirmations ci-dessous, coche sur chaque ligne, celle qui te correspond le mieux, celle que tu préfères faire.


- | | | |
|---|----|---|
| <input type="checkbox"/> Faire une activité en intérieur (dessiner, lire, jouer...) | OU | <input type="checkbox"/> Faire une activité en extérieur (sport, balades, ...) |
| <input type="checkbox"/> Avoir des activités clairement définies | OU | <input type="checkbox"/> Faire preuve de créativité |
| <input type="checkbox"/> M'amuser ou pratiquer une activité seul.e | OU | <input type="checkbox"/> M'amuser ou pratiquer une activité en groupe |
| <input type="checkbox"/> Avoir des activités variées | OU | <input type="checkbox"/> Être centré sur son activité préférée |
| <input type="checkbox"/> Réaliser des choses concrètes | OU | <input type="checkbox"/> Résoudre des problèmes, des énigmes (maths, physique...) |
| <input type="checkbox"/> Travailler seul.e | OU | <input type="checkbox"/> Travailler en groupe |

**POUR
ALLER
+ LOIN**

Découvrez quels types de métiers sont fait pour vous en réalisant le test en ligne « Quiz, quel métier pour moi ? » de l'ONISEP disponible à l'adresse suivante : <https://www.onisep.fr/Media/Multimedia/Quiz-de-positionnement/Des-metiers-selon-mes-gouts>

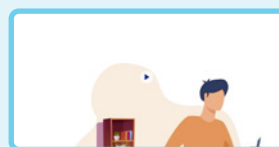
- OBJECTIFS**
- ➔ Construire son projet de formation et d'orientation
 - ➔ Développer chez les élèves le sens de l'engagement et de l'initiative

RESSOURCES UTILES

 Fiches des métiers de la pêche + Fiche parcours de formation initiale



Vidéo « **Découvrir LES MÉTIERS DE LA PÊCHE** »



MATÉRIEL



Ordinateurs avec connexion Internet



ÉTAPE 1 - INTRODUCTION ET EXERCICES EN GROUPE

→ *Intention : cadrer la séance et lancer les travaux de groupe*

1. Introduire la séance par la diffusion de la vidéo « **Découvrir LES MÉTIERS DE LA PÊCHE** ».

Annoncer le sujet de la séance : nous allons aujourd'hui explorer les parcours de formation qui mènent aux métiers de marin pêcheur. Et c'est finalement vous qui allez nous présenter ces métiers et leurs formations

2. Former les groupes et donner la consigne de l'exercice :

Créer 3 à 6 groupes d'élèves, chaque groupe va travailler sur un métier (matelot / mécanicien à la pêche / capitaine à la pêche). Distribuer à chaque groupe la fiche métier concernée + la fiche formation initiale.

Donner les consignes des travaux de groupes : Sur la base de la documentation distribuée et de vos recherches sur Internet sur les sites des centres de formations, vous présenterez à la classe en 5 min le parcours de formation associé au métier qui vous a été attribué (matelot OU mécanicien à la pêche OU capitaine à la pêche).

Pas de forme imposée : schéma et visuel, présentation orale...

Vous avez 15 à 20 min (voir ce qui vous semble le + juste).



ÉTAPE 2 - PRÉSENTATIONS ORALES ET MISE EN PERSPECTIVES

→ *Intention : Comprendre la logique d'un parcours de formation*

1. Les élèves font leur présentation.
2. Leur faire un feedback avec l'aide des autres élèves : *Est-ce que c'était clair ? Si vous étiez en recherche d'orientation, avez-vous compris la logique du parcours de formation proposé ?*

Si on résume, la plupart des métiers de la pêche sont accessibles à partir de la 3^e, via un CAP et/ou un Bac Pro, ou après un Bac général via un BTS. Pour exercer certaines fonctions (comme celle de capitaine), l'expérience en mer est indispensable pour valider le brevet. Une fois un brevet obtenu, avec de l'expérience supplémentaire ou en repassant par une formation selon les cas, on peut obtenir le niveau d'au-dessus.

3. Mise en perspective dans leur recherche d'orientation :

Lorsque les élèves vont se documenter pour bâtir leur projet professionnel, ils vont avoir accès à ce type de documentation. Il est important de comprendre certains points :

Les niveaux d'études (BEP/CAP, Bac, BTS et +)

- **Le CAP ou Certificat d'Aptitude Professionnel** est un diplôme qui permet d'acquérir un premier niveau de qualification professionnelle. Il se prépare généralement en 2 ans après la classe de 3^{ème}, soit en lycée professionnel, soit en CFA (centre de formation d'apprentis). La formation comporte des enseignements professionnels et généraux mais aussi plus de 3 mois cumulés de stage en milieu professionnel.
- **Le Bac professionnel** se prépare en lycée professionnel, en 3 ans après la 3^{ème}, alternant enseignements généraux, travaux pratiques et stages en entreprise. Il offre une qualification reconnue sur le marché de l'emploi et répond à la demande des entreprises de la production et des services. L'enseignement en bac pro se réfère à des métiers et comprend des périodes de stage en milieu professionnel. Il permet d'accéder rapidement au monde du travail, mais aussi de continuer ses études dans l'enseignement supérieur, principalement en BTS.
- **Le Bac technologique**, en deux ans après une 2^{nde} générale ou technologique, conduit à la poursuite d'études supérieures, notamment BTS, DUT...
- **Le Bac général** en deux ans après une 2^{nde} générale ou technologique, conduit à la poursuite d'études supérieures, principalement en université ou en classes préparatoires.
- **Le BTS, Brevet de technicien supérieur**, se prépare en 2 ans après un Bac général ou technologique, avec des cours théoriques et pratiques et des stages professionnalisant ; il peut également se faire en alternance. L'organisation de l'enseignement met l'accent sur la professionnalisation, avec 8 à 16 semaines de stage en entreprise selon la spécialité. En effet, le diplôme correspond à une cible professionnelle précise, répondant aux besoins des entreprises.

Sources :

<https://www.onisep.fr/Choisir-mes-etudes/Au-lycee-au-CFA/Au-lycee-professionnel-et-au-CFA/Le-CAP-certificat-d-aptitude-professionnelle/Le-CAP-etudes-programme>

<https://www.france-examen.com/infos-pratiques-diplome-definition-cap-bep-333225.html>

<https://www.education.gouv.fr/reussir-au-lycee/la-voie-professionnelle-au-lycee-12101>

<https://www.onisep.fr/Choisir-mes-etudes/Au-lycee-au-CFA/Au-lycee-professionnel-et-au-CFA/Le-bac-professionnel/Le-bac-professionnel-etudes-programme>

<https://www.onisep.fr/Choisir-mes-etudes/Après-le-bac/Organisation-des-etudes-superieures/Les-BTS>

Dans le secteur de la pêche

La logique de formation continue post-diplôme pour continuer à évoluer

Les marins pêcheurs peuvent évoluer vers des postes à responsabilités sur des navires plus importants, en suivant des formations et en naviguant plusieurs mois. La formation continue permet à tout marin breveté d'accéder à la formation et au diplôme du niveau suivant. Le diplôme valide un enseignement théorique qui est ensuite complété par un temps d'expérience/de navigation en mer pour aboutir à l'obtention d'un brevet.

La formation professionnelle maritime est en effet marquée par une tradition de promotion sociale.

Les possibilités de passerelles

Les métiers de la mer regroupent quatre domaines d'activités, qui offrent chacun une grande diversité : le commerce qui comprend les activités de transport (passagers et marchandises) et de services (remorquage, travaux sous-marins), la pêche, les cultures marines (pisciculture, conchyliculture) et la plaisance professionnelle. À différents stades de formation (CAP, Bac, BTS...), il est possible de se spécialiser ou de se réorienter vers l'un ou l'autre de ces secteurs.

Ce kit pédagogique a été initié par
le Comité National des Pêches et des Élevages Marins.

© Crédits photos : Catalpa, CNPME/CRPMEM, France Filière Pêche - Janvier 2022

Conception, rédaction et réalisation des supports
par l'agence ANIM & SENS.



Financé par

