



MINISTÈRE  
DE LA TRANSITION  
ÉCOLOGIQUE,  
DE LA BIODIVERSITÉ,  
DE LA FORÊT, DE LA MER  
ET DE LA PÊCHE

*Liberté  
Égalité  
Fraternité*

# Réunion du conseil scientifique éolien en mer

**17 mars 2026**

# Ordre du jour :

1. **Présentation des actualités sur l'éolien en mer (DREAL NA – DIRM SA)**
2. **Présentation des résultats des études techniques et géophysiques menées sur la zone Oléron 1 et 2 et Golfe de Gascogne (DGEC)**
3. **Retour sur les dernières consultations du Conseil scientifique :**
  - Consultation sur les protocoles de référence produits par l'IFREMER (DGEC)
  - Consultation sur les protocoles de l'étude d'EIE sur la zone GGS (DREAL NA - SETEC)
4. **prochaines consultations du Conseil scientifique :**
  - Livrables finaux de l'étude d'EIE sur la zone Oléron (DREAL NA - DGEC)



**MINISTÈRE  
DE LA TRANSITION  
ÉCOLOGIQUE,  
DE LA BIODIVERSITÉ,  
DE LA FORÊT, DE LA MER  
ET DE LA PÊCHE**

*Liberté  
Égalité  
Fraternité*

# **1. Présentation des actualités sur l'éolien en mer**

**Jonathan Lemeunier (DREAL NA)**

**Henri Deysson (DIRM SA)**

# Troisième programmation pluriannuelle de l'énergie



- **Publication par décret du 12 février 2026**
- **Confirmation des objectifs d'accélération du développement de l'éolien en mer :**
  - ✓ 15 GW de puissance installée en 2035
  - ✓ 18 GW en 2037
  - ✓ 26 GW en 2040
  - ✓ 45 GW en 2050
- **Lancement à venir des appels d'offres :**
  - ✓ Appel d'offres n°9 : 3 extensions de parcs en sud Bretagne et Méditerranée
  - ✓ Appel d'offres n°10 : de 8 à 10 GW supplémentaires attribués d'ici à fin 2026
  - ✓ un ou plusieurs nouveaux appels d'offres d'une taille équivalente pourront être lancés d'ici à 2030
- **Un appel d'offres hydrolien de 250 MW** sera lancé au raz Blanchard, avec un objectif d'attribution d'ici à 2030

Retour sur l'adoption de la stratégie de façade maritime (SFM)

- **Adoption de la stratégie de façade maritime (SFM) par les préfets coordonnateurs le 19 novembre 2025**
- → **Ambition du DSF :**
  - ° Construire un projet de territoire, partagé et évolutif à horizon 2050
  - ° Atteindre le bon état écologique des eaux marines (BEE)
  - ° Concilier la poursuite des activités existantes et le développement durable de nouveaux usages
- → **Un document de planification maritime coconstruit avec les acteurs de la façade** (Conseil maritime de façade, commission permanente, commissions spécialisées, consultations, groupes de travail...)
- → **Deux volets**, mis à jour tous les **six ans** :
  - ° **Volet stratégique** : la stratégie de façade maritime
  - ° **Volet opérationnel** : le plan d'action
- → **Évolutions / enjeux** depuis 2019 :
  - ° Intégrer la planification de l'éolien en mer au document stratégique de façade ;
  - ° Identifier des zones prioritaires pour le développement des zones de protection forte (ZPF) ;
  - ° Renforcer l'intégration et la prise en compte du changement climatique.

## Point d'actualité sur les recours relatifs à l'arrêté d'adoption

- **Recours gracieux**

- → Adressé aux préfets coordonnateurs de façade
- → Requérants : Association ADN | RETM | CÉRÉMÉ | Sites & Monuments | Patrimoine & Environnement | Vent des Maires
- → Motifs : PPE non publiée ; absence d'étude d'impact socio-économique et de prise en compte des impacts environnementaux ; absence d'évaluation des impacts sur la sécurité maritime

- **Recours hiérarchique**

- → Adressé aux ministres de la Mer, de l'Agriculture, et de la Transition Écologique
- → Requérants : signataires des recours gracieux des 4 façades (41)
- → Motif : Relai des recours gracieux en façade

- **Recours contentieux**

- → Adressé aux préfets coordonnateurs de façade
- → Requérant : association SEA SHEPHERD FRANCE
- → Motifs : violation des garanties procédurales liées à la participation du public, non-respect du principe de précaution, atteinte aux protections des sites Natura 2000, absence de séquence « Éviter-Réduire-Compenser »



MINISTÈRE  
DE LA TRANSITION  
ÉCOLOGIQUE,  
DE LA BIODIVERSITÉ,  
DE LA FORÊT, DE LA MER  
ET DE LA PÊCHE

*Liberté  
Égalité  
Fraternité*

## **2. Présentation des résultats des études techniques et géophysiques menées sur la zone Oléron 1 et 2 et Golfe de Gascogne**

**Jérôme Minvielle (DGEC)**



**GOUVERNEMENT**

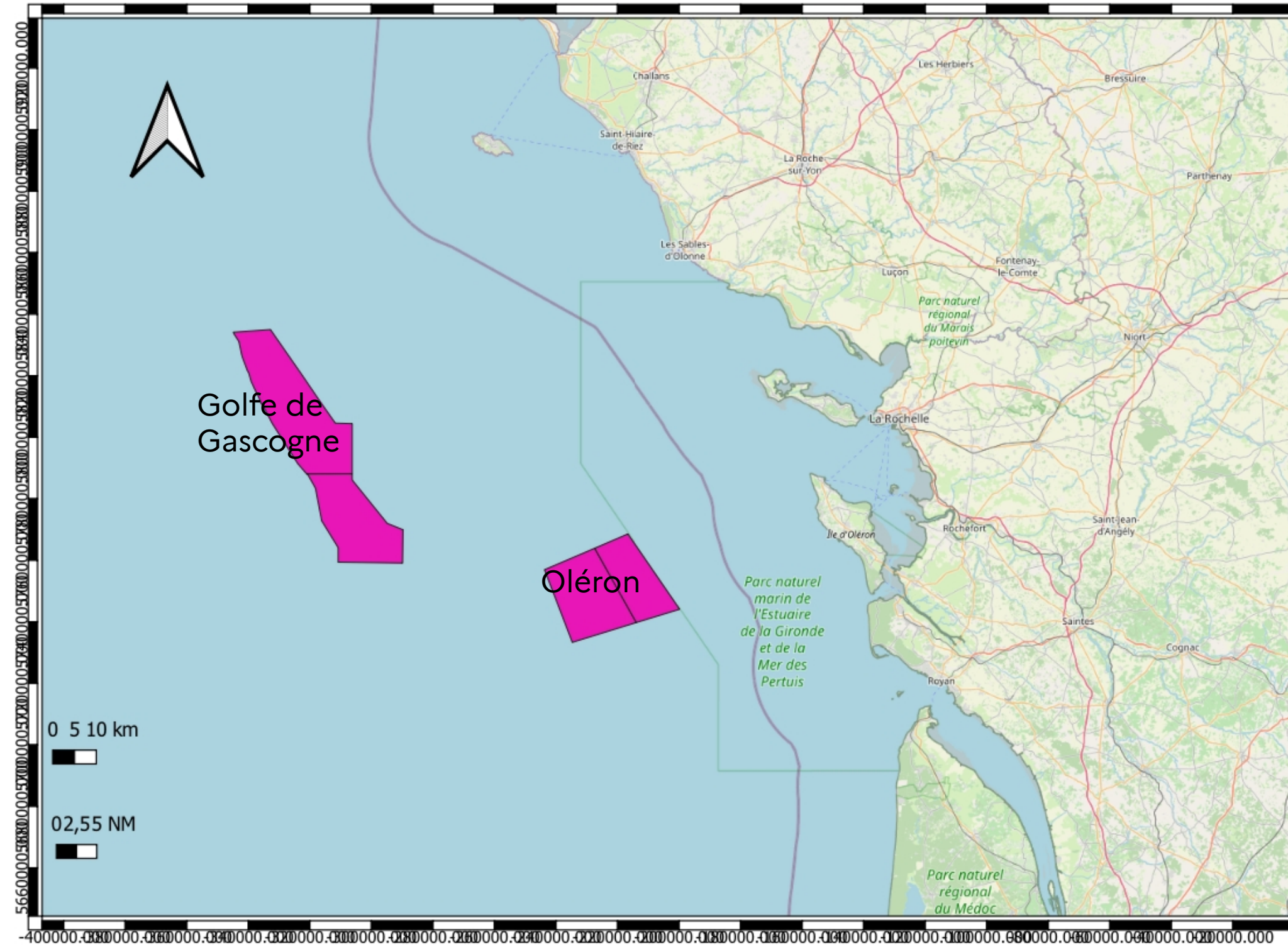
*Liberté  
Égalité  
Fraternité*

# **PRÉSENTATION DES ÉTUDES TECHNIQUES**


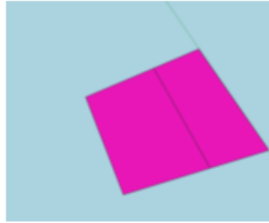
Oléron, Golfe de Gascogne nord et sud

Jérôme Minvielle

# Présentation des zones



# Calendrier des campagnes

CAMPAGNE \ SITE	SUD ATLANTIQUE (Golfe de Gascogne)	SUD ATLANTIQUE (Oleron)
		
<b>BOUÉES</b>		
METOCEAN (vent, courant, houle)	Déployée; collecte de données : <i>Initiale :</i> 13/12/24 – 12/12/25 <i>Prolongée :</i> 12/12/25 - déc. 2026	Déployée; juin 2021- septembre 2023
<b>NAVIRES</b>		
HYDROGRAPHIE (bathymétrie, sédimentologie, éléments anthropiques)	<i>Été-Automne 2024</i> <i>Compléments en mai 2025</i>	<i>Mars-Juillet 2023</i>
GÉOPHYSIQUE (sismique et UXO – mines non explosées)	<i>Avril-Mai 2025</i>	<i>Octobre-Novembre 2022</i> <i>Mai-Juin 2023</i>
GÉOTECHNIQUE (tests au pénétromètre et carottage / échantillonnage)	<i>Juillet-Août 2025</i>	<i>Juillet-Septembre 2023</i>
EMPRISE COUVERTE ET POINTS D'INVESTIGATION COUVERTS (profondeur des sondages dans le sous-sol marin)	Géophy: 650 km <sup>2</sup> Géotech: 16 forages @20m	Géophy: 450 km <sup>2</sup> Géotech: 16 forages @60m

# Bouées de mesures en mer - vent

ANEMO(10m) Période du 03/06/2021 au 02/09/2022

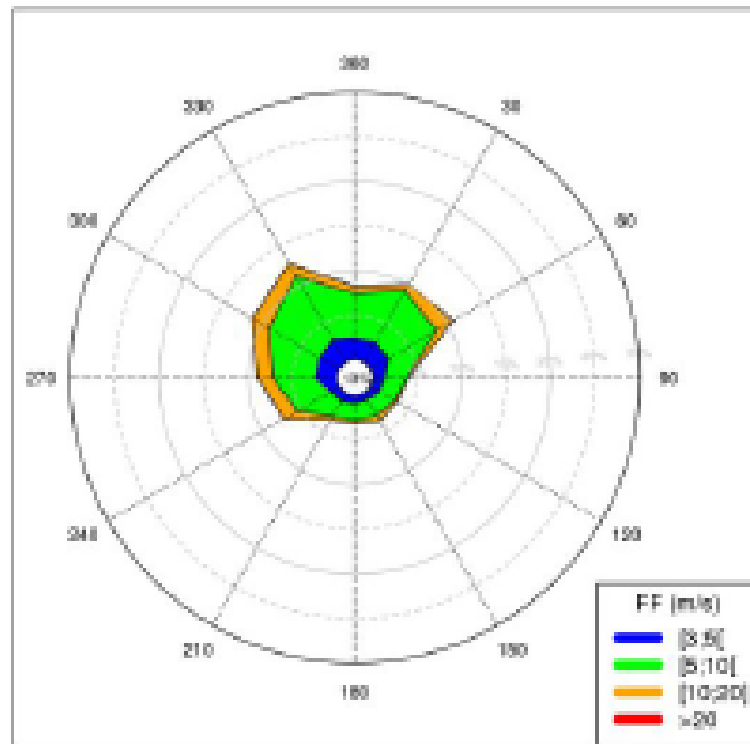


Tableau de répartition (en %)

Nombre total de cas : 10007

	[3;5]	[5;10]	[10;20]	>20	total
30	2.6	6.7	0.9	-	10.1
60	2.4	6.2	2.2	-	10.8
90	1.3	2.5	0.2	-	4.0
120	1.2	2.0	0.3	-	3.5
150	0.8	2.1	0.7	-	3.6
180	0.8	2.0	0.4	-	3.2
210	1.0	2.0	0.5	-	3.5
240	1.2	4.3	1.7	0.0	7.2
270	2.4	4.8	1.7	0.0	9.0
300	2.5	6.6	2.2	-	11.3
330	3.0	8.2	1.6	-	12.8
360	2.5	5.0	0.8	-	8.2
Total	21.6	52.2	13.1	0.0	87.0
[0; 3]					13.0

MLidar(10m) Période du 03/06/2021 au 02/09/2022

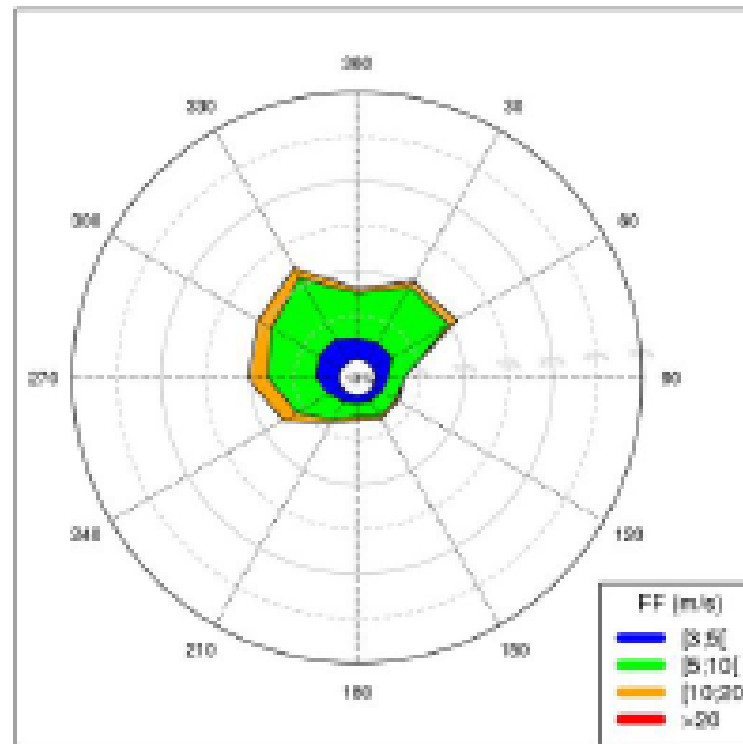


Tableau de répartition (en %)

Nombre total de cas : 10007

	[3;5]	[5;10]	[10;20]	>20	total
30	2.5	7.2	0.8	-	10.5
60	2.6	7.3	1.0	-	10.9
90	1.4	1.9	0.0	-	3.2
120	1.1	1.8	0.3	-	3.3
150	1.0	2.0	0.4	-	3.3
180	0.8	1.5	0.5	-	2.8
210	1.1	2.3	0.4	-	3.8
240	1.6	4.2	1.7	0.0	7.6
270	2.7	5.3	2.3	0.0	10.4
300	3.0	6.1	1.7	-	10.8
330	3.0	8.0	1.2	-	12.2
360	2.4	5.0	0.8	-	8.0
Total	29.1	52.7	10.9	0.0	96.8
[0; 3]					13.2



*Illustration 26 : Roses des vents observés (à gauche) et modélisés (à droite) de l'anémomètre*

-> Les mesures de vents confirment la fiabilité du modèle AROME

# GGN&S - Bouées de mesures en mer - houle

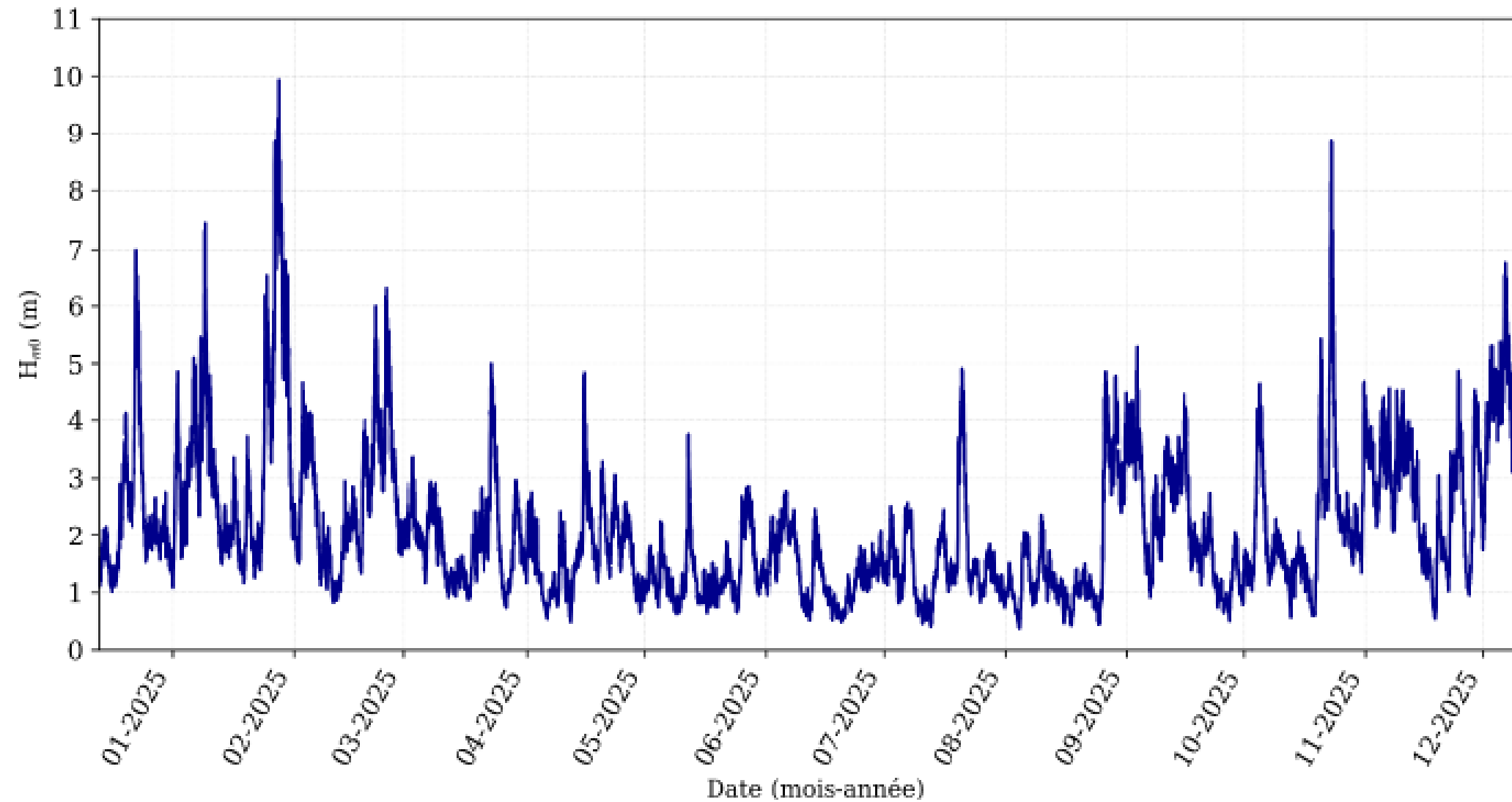
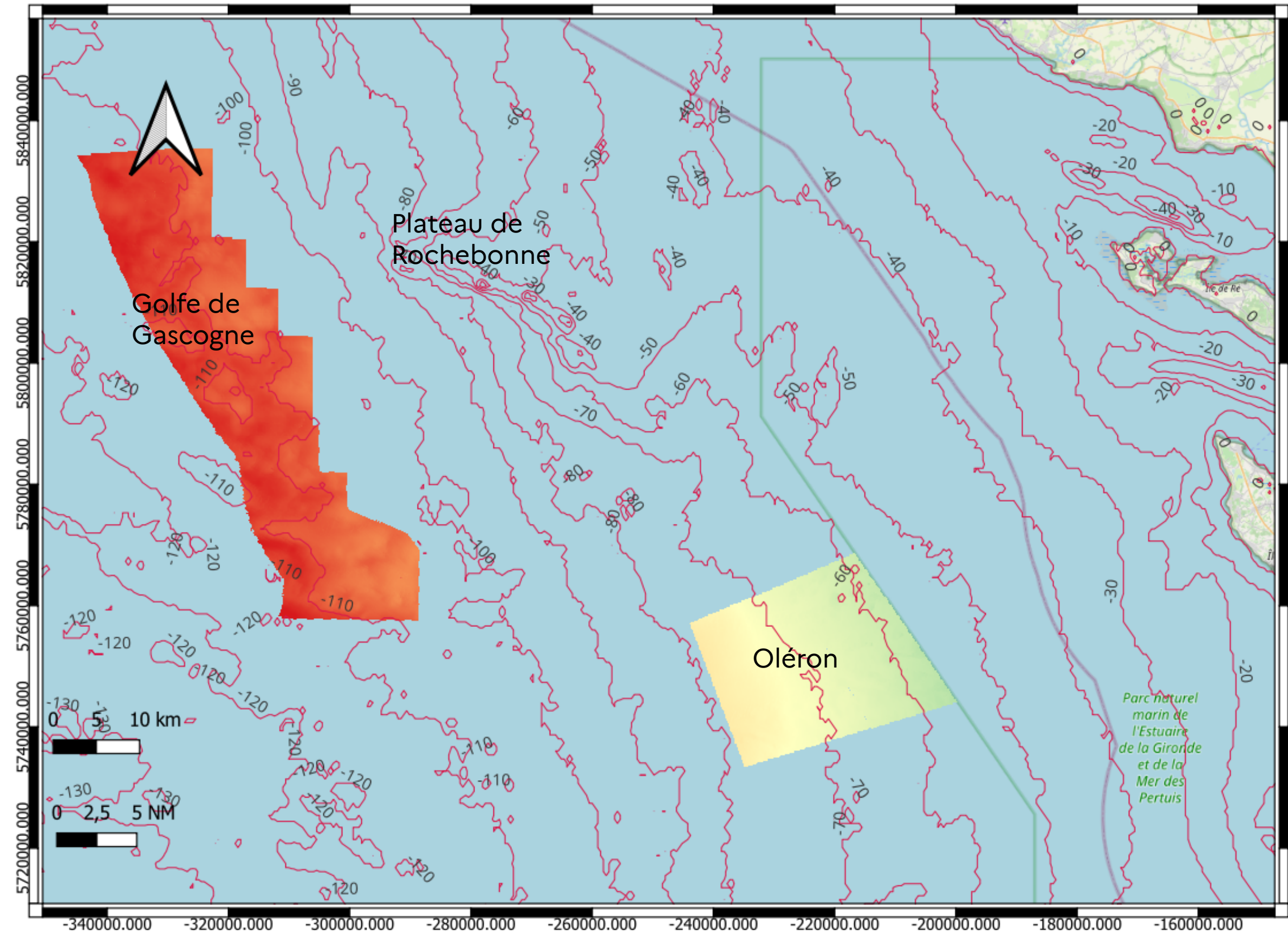
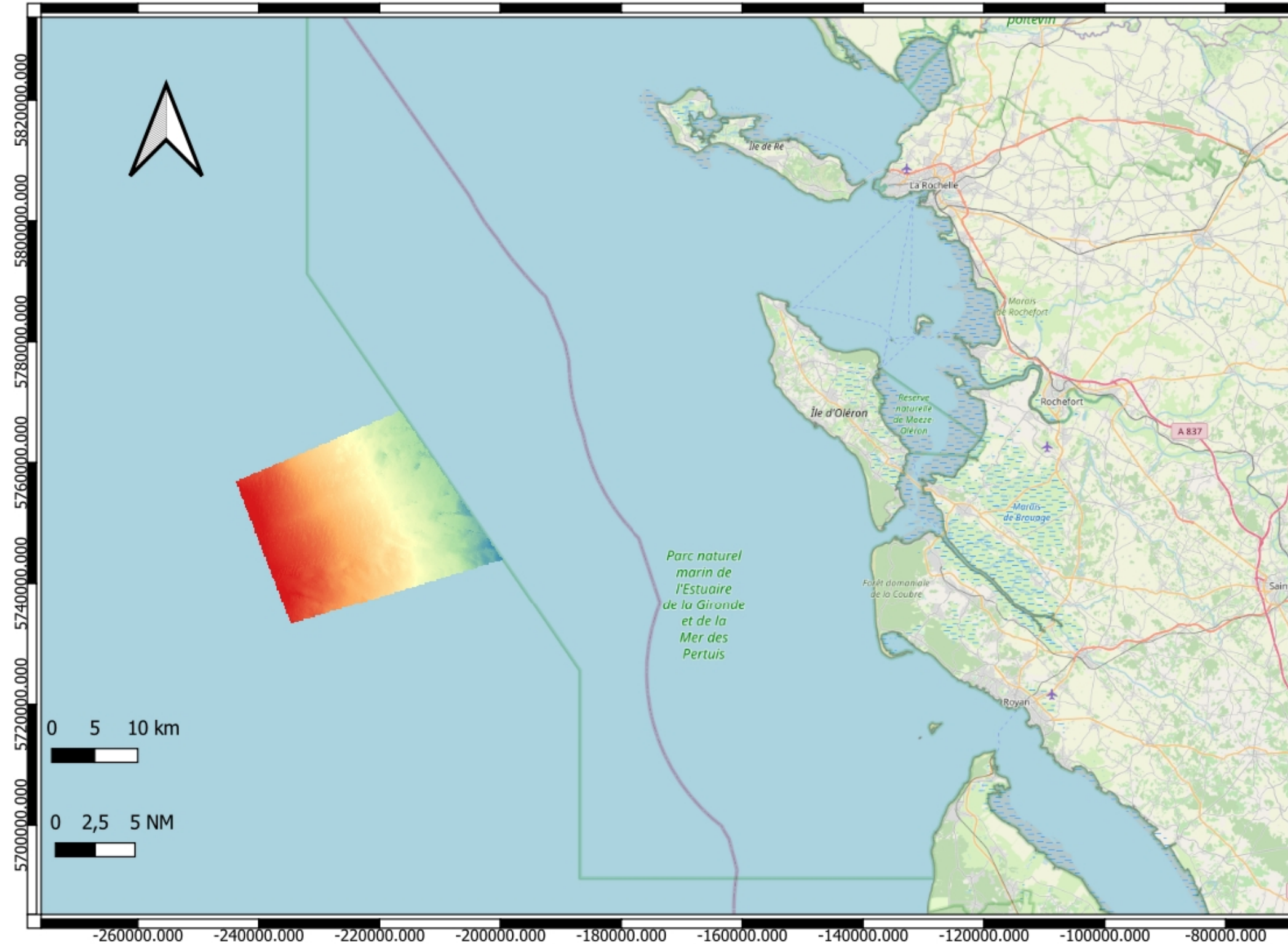


Figure 4 : Série temporelle de la hauteur significative des vagues  $H_{m0}$

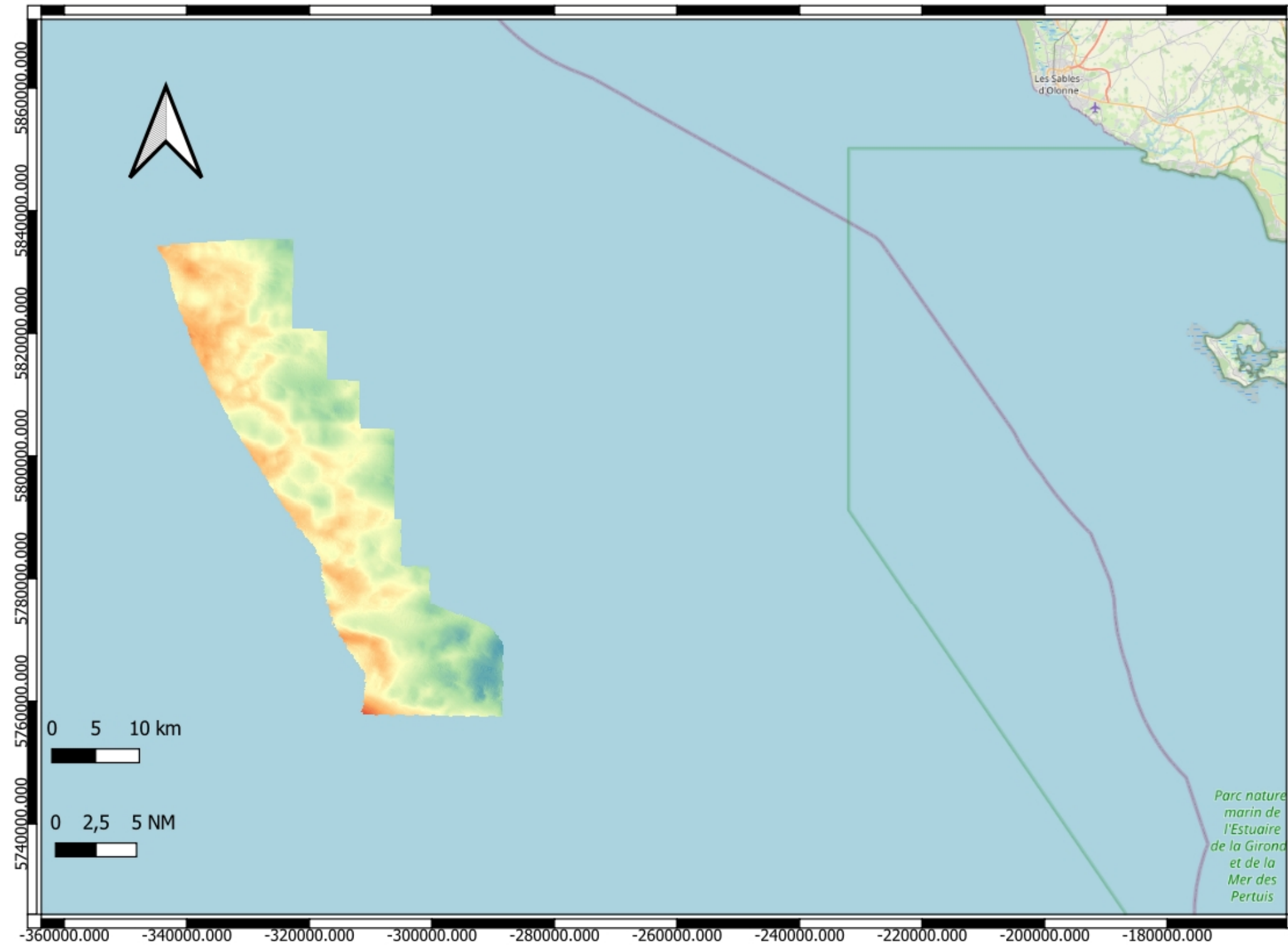
# Bathymétrie



# Oléron-Bathymétrie



# Golfe de Gascogne - Bathymétrie



# Oléron – présence de failles

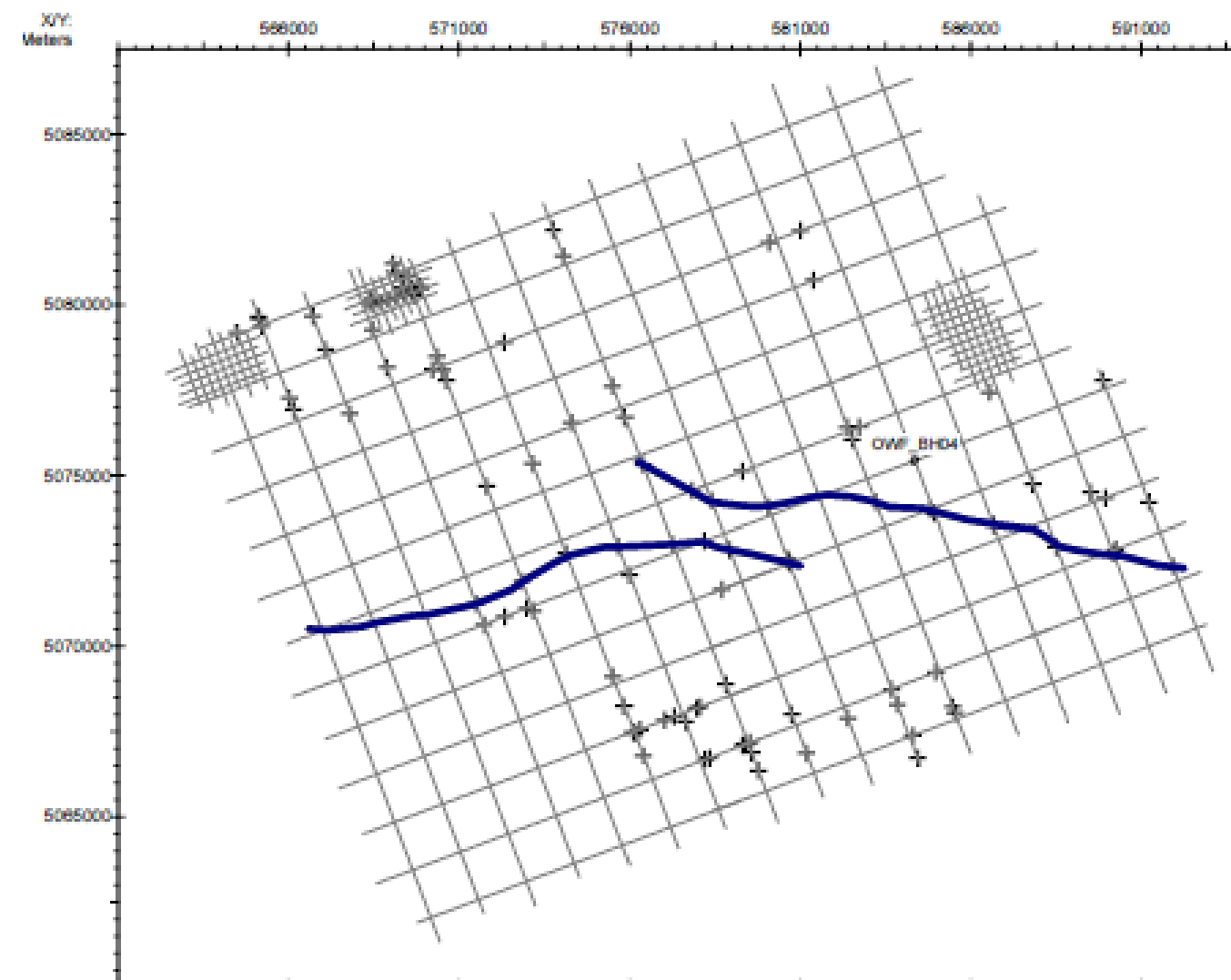


Figure 3-11: Illustrating the Main Faults within the bedrock.

# Oléron – analyse sédimentaire

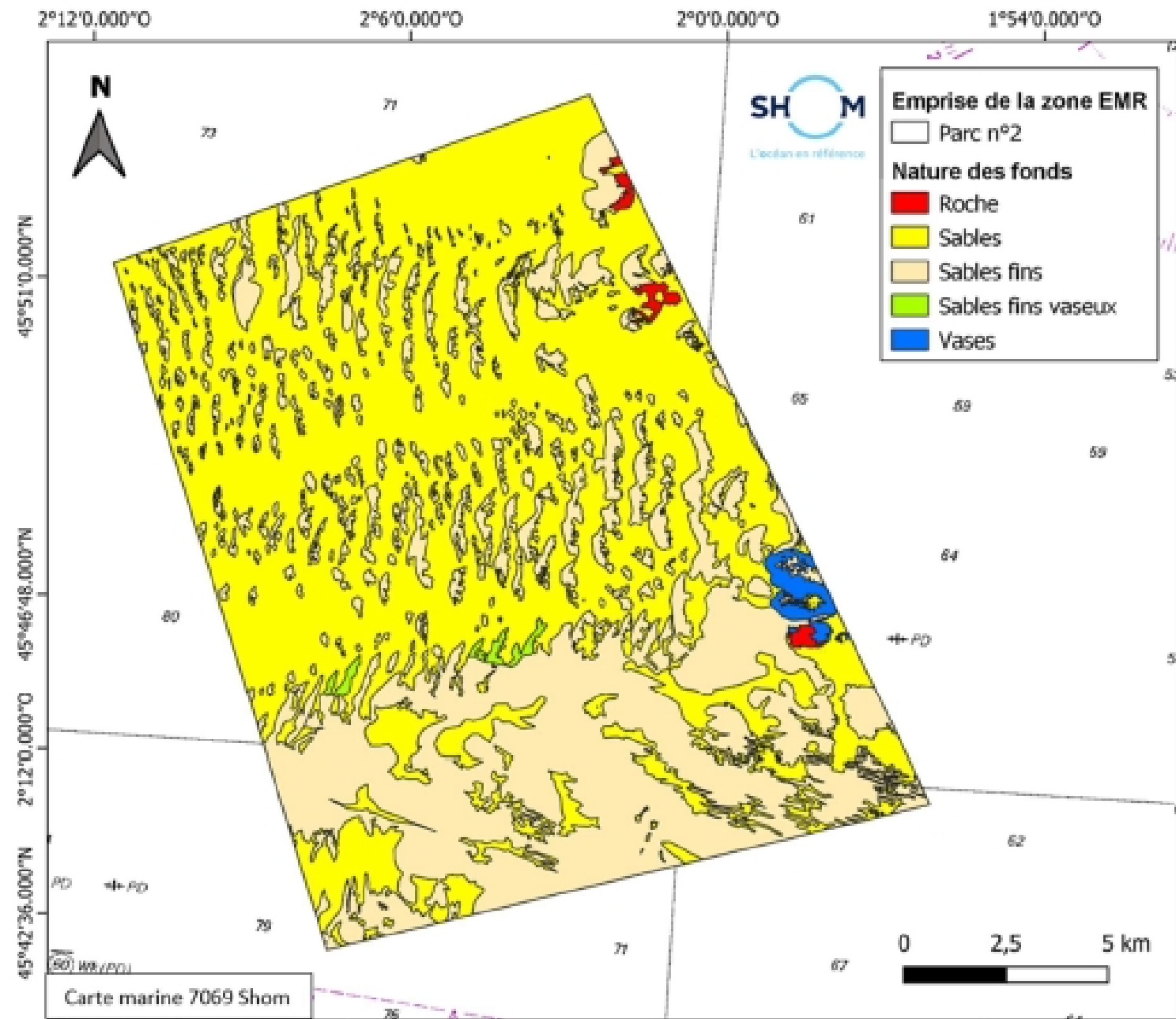


Figure 8 : Carte de répartition des sédiments réalisée à partir des données acquises lors du levé S202201200 mené par le Shom dans le parc n°2 de la zone EMR Atlantique-Sud (Source : Shom, 2022).

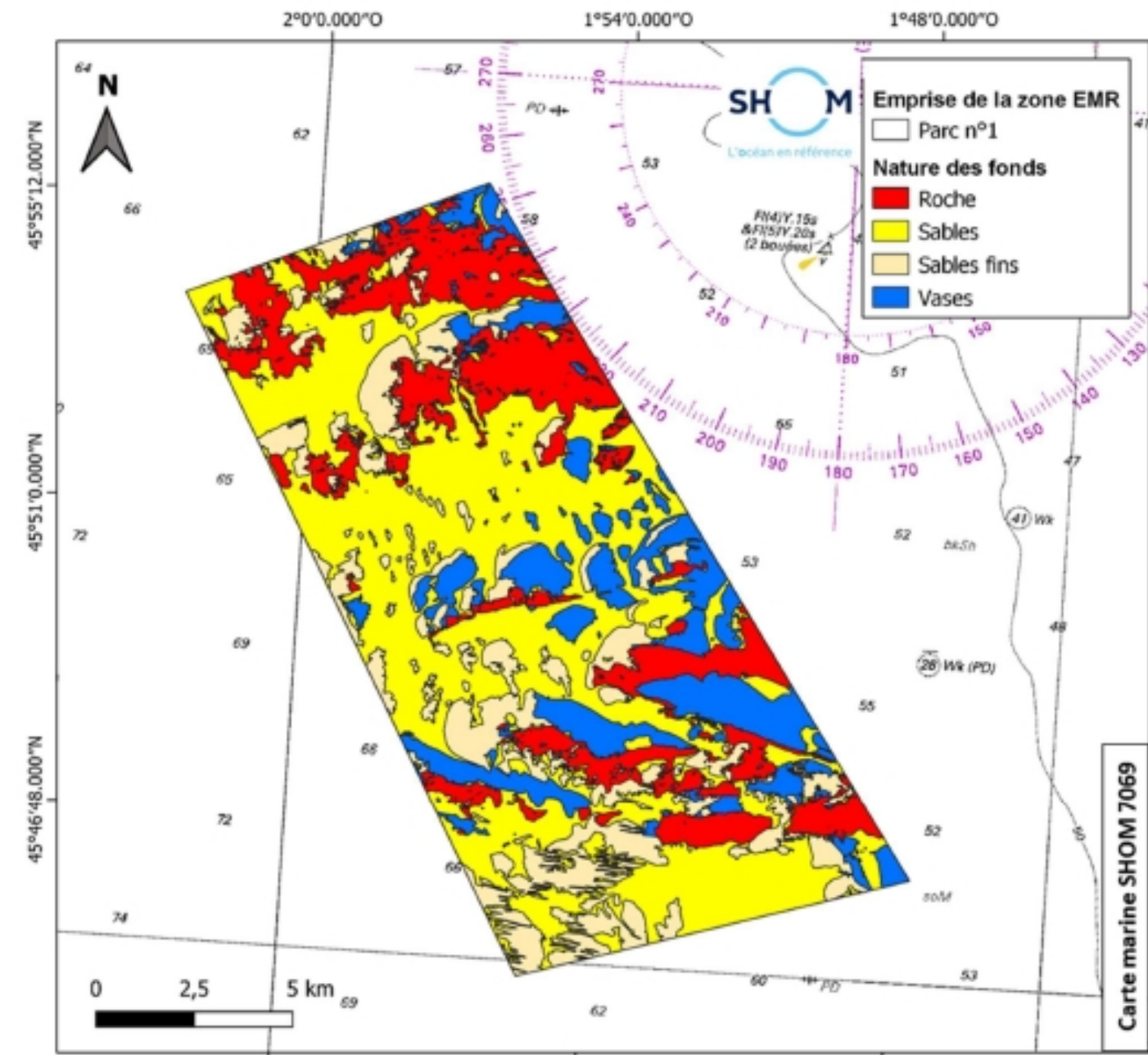


Figure 9 : Carte de répartition des sédiments du parc n°1 de la zone EMR Atlantique-Sud réalisée à partir des données acquises lors du levé S202201200 mené par le Shom (Source : Shom, 2022).

# Oléron - Analyse sismique

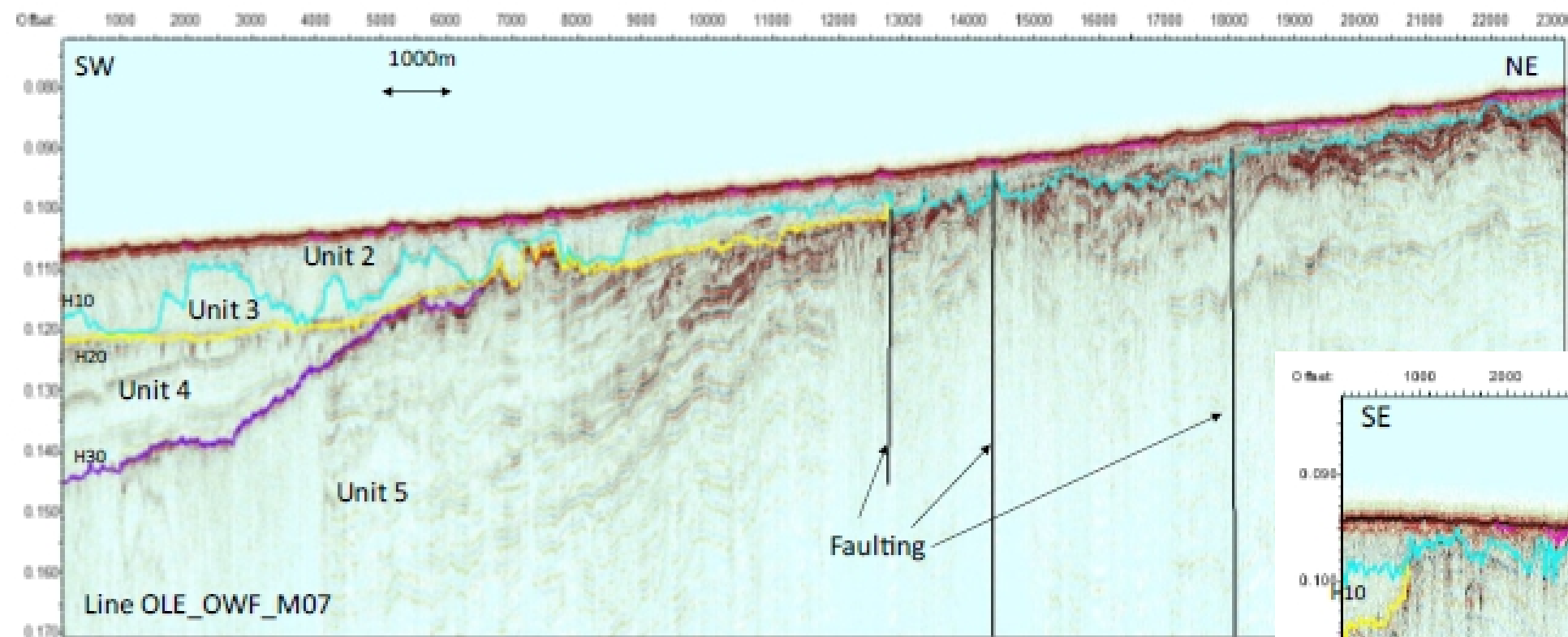


Figure 3-2: Line OLE\_OWF\_M07.

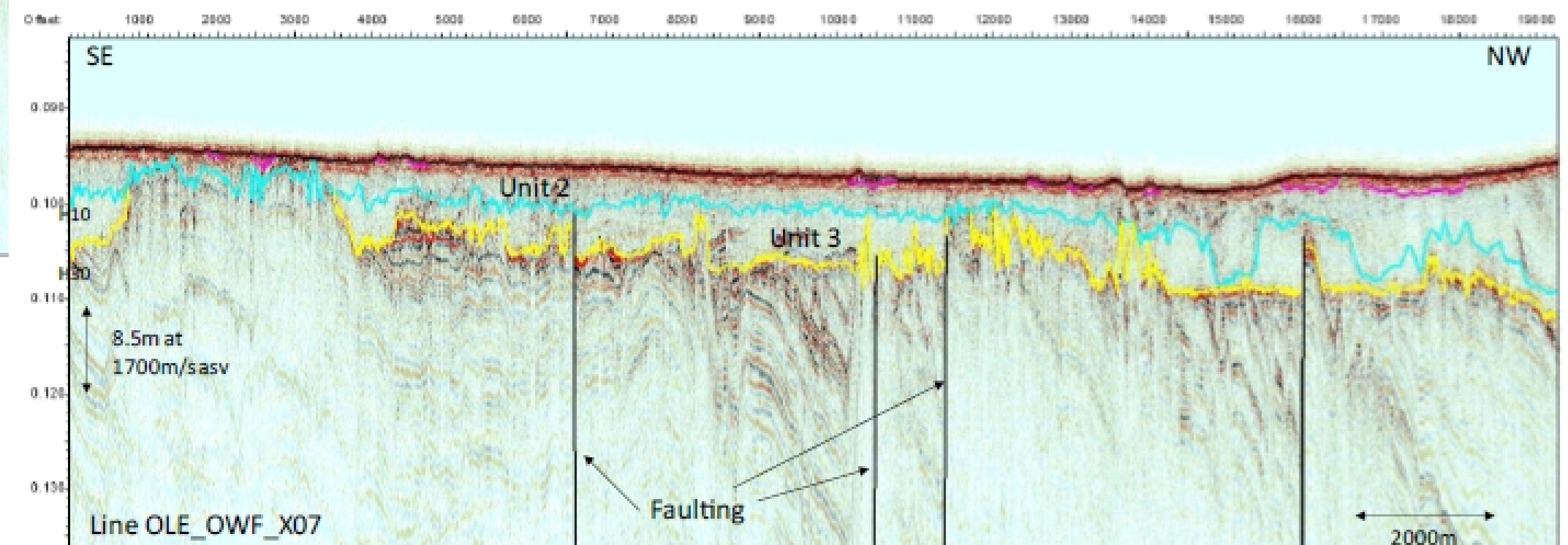
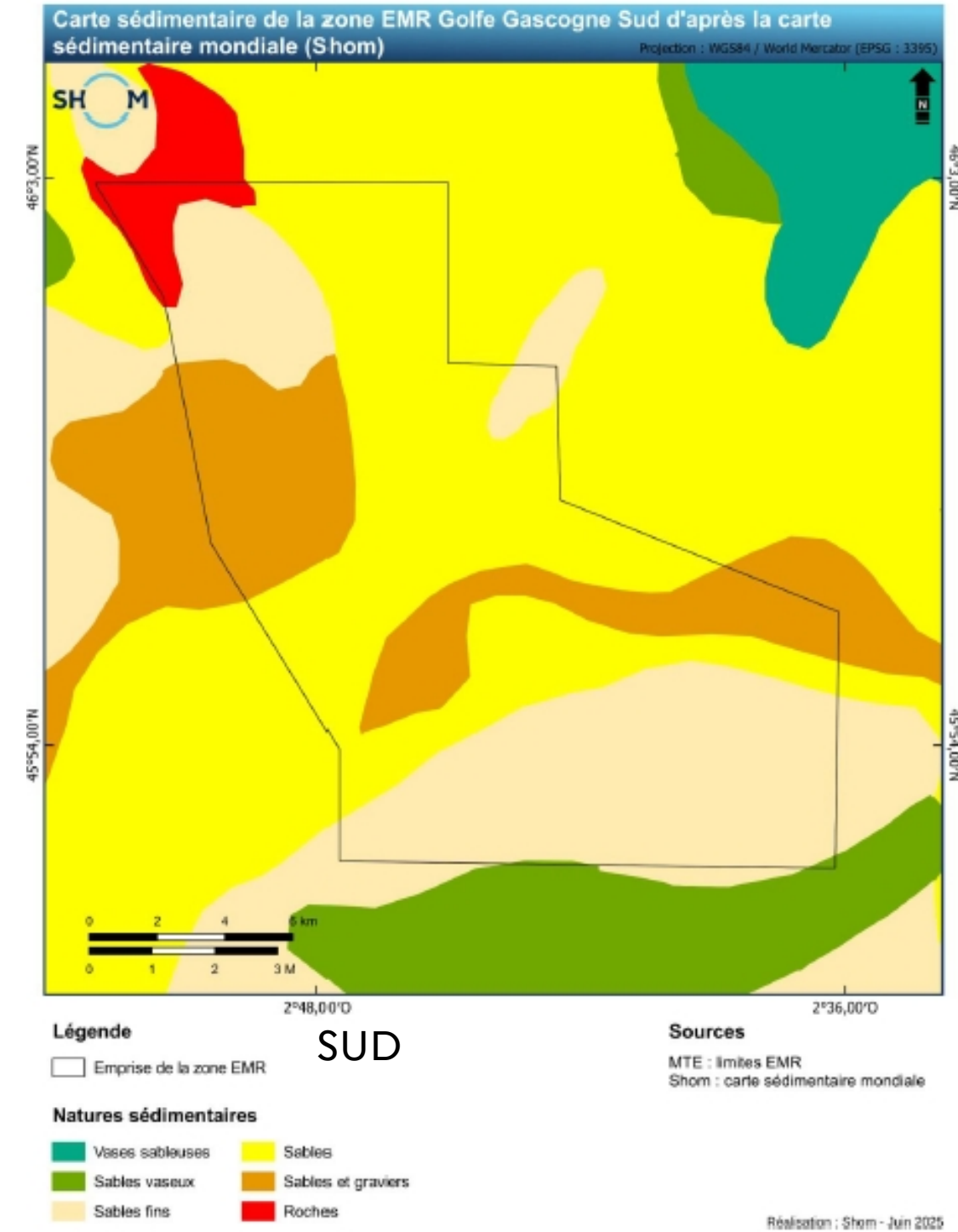
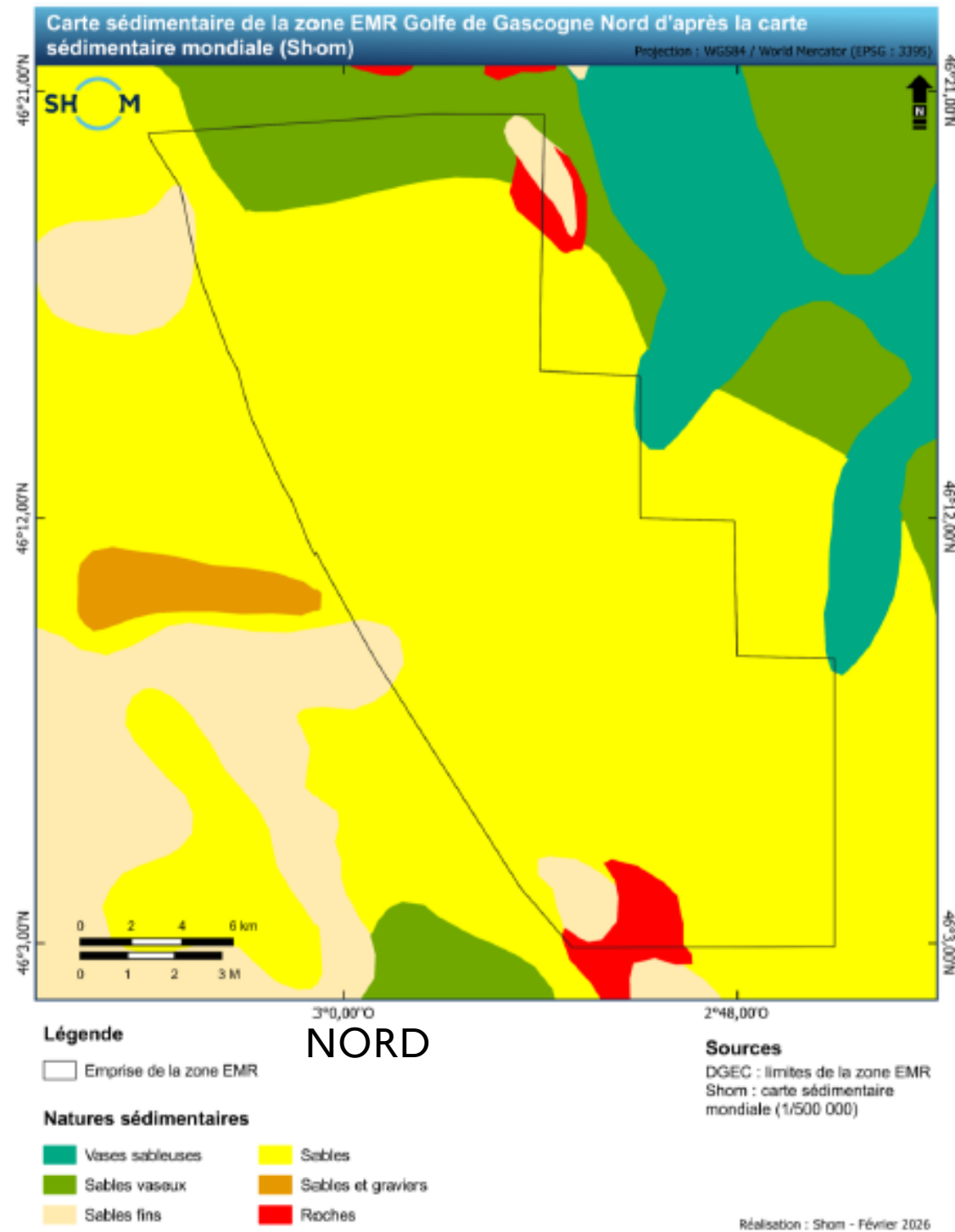


Figure 3-3: Line OLE\_OWF\_X07.

# Golfe de Gascogne – analyse sédimentaire



# Golfe de Gascogne - Analyse sismique

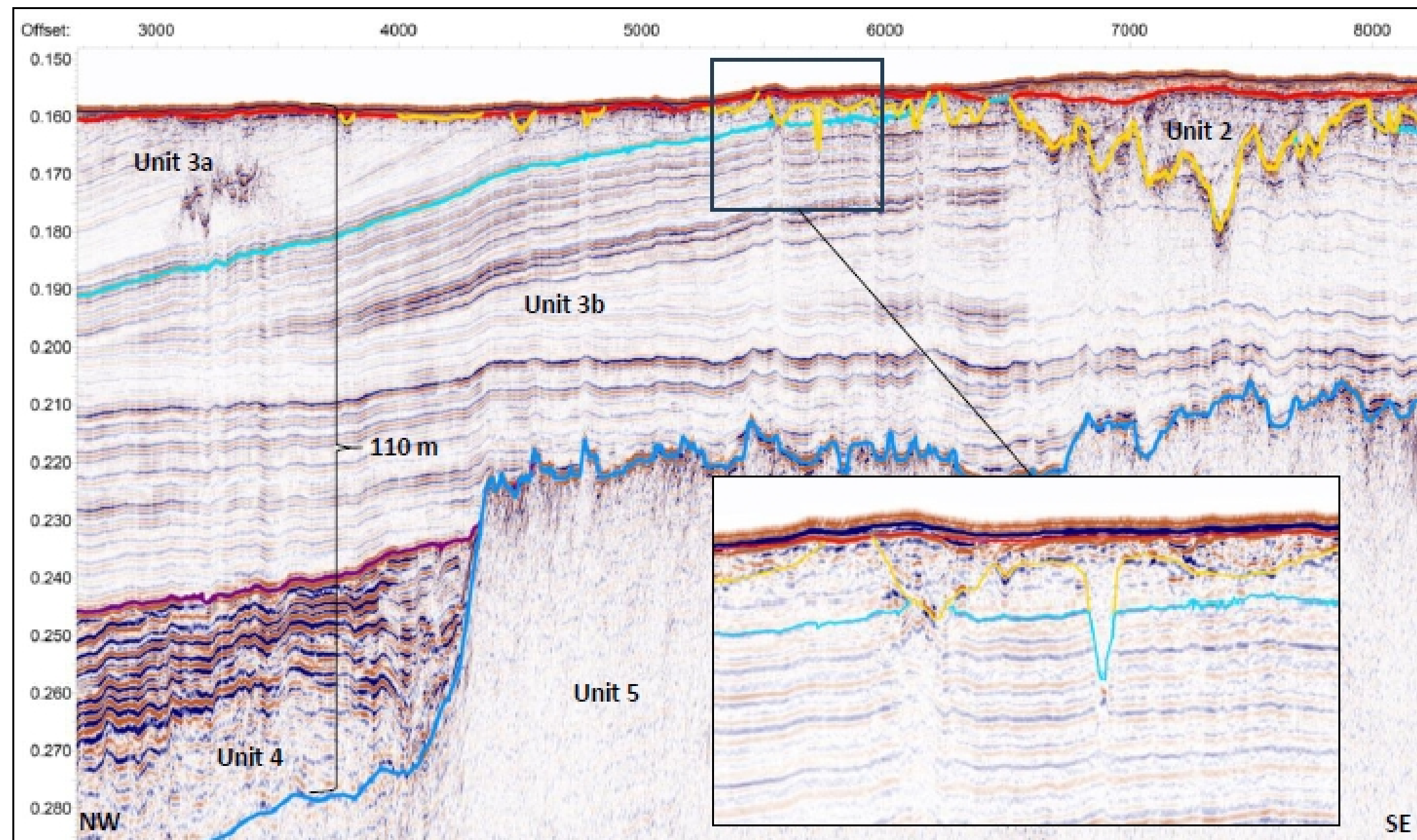


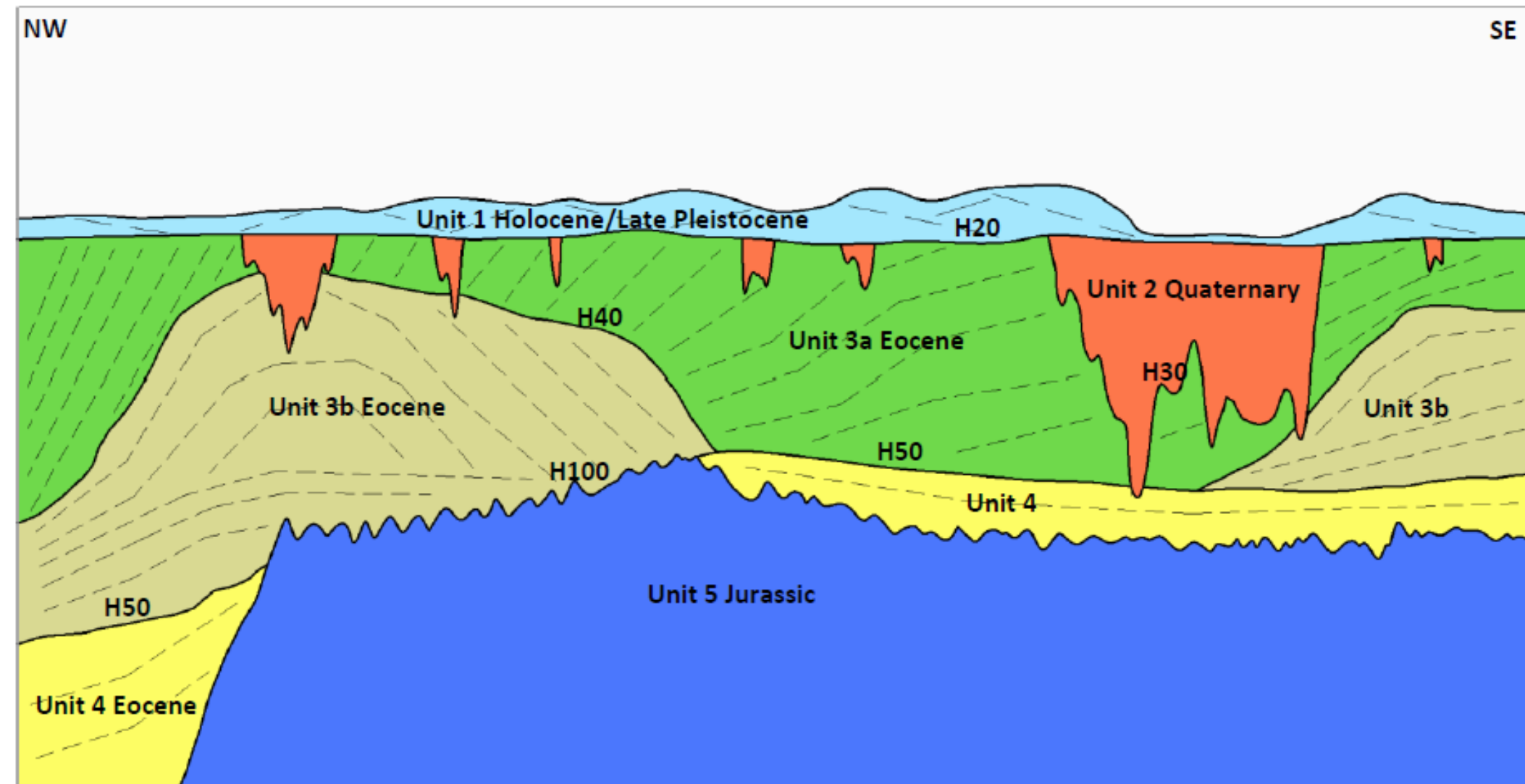
Figure 5-8: UHRS line M09, data example

# Golfe de Gascogne- Nature du sol

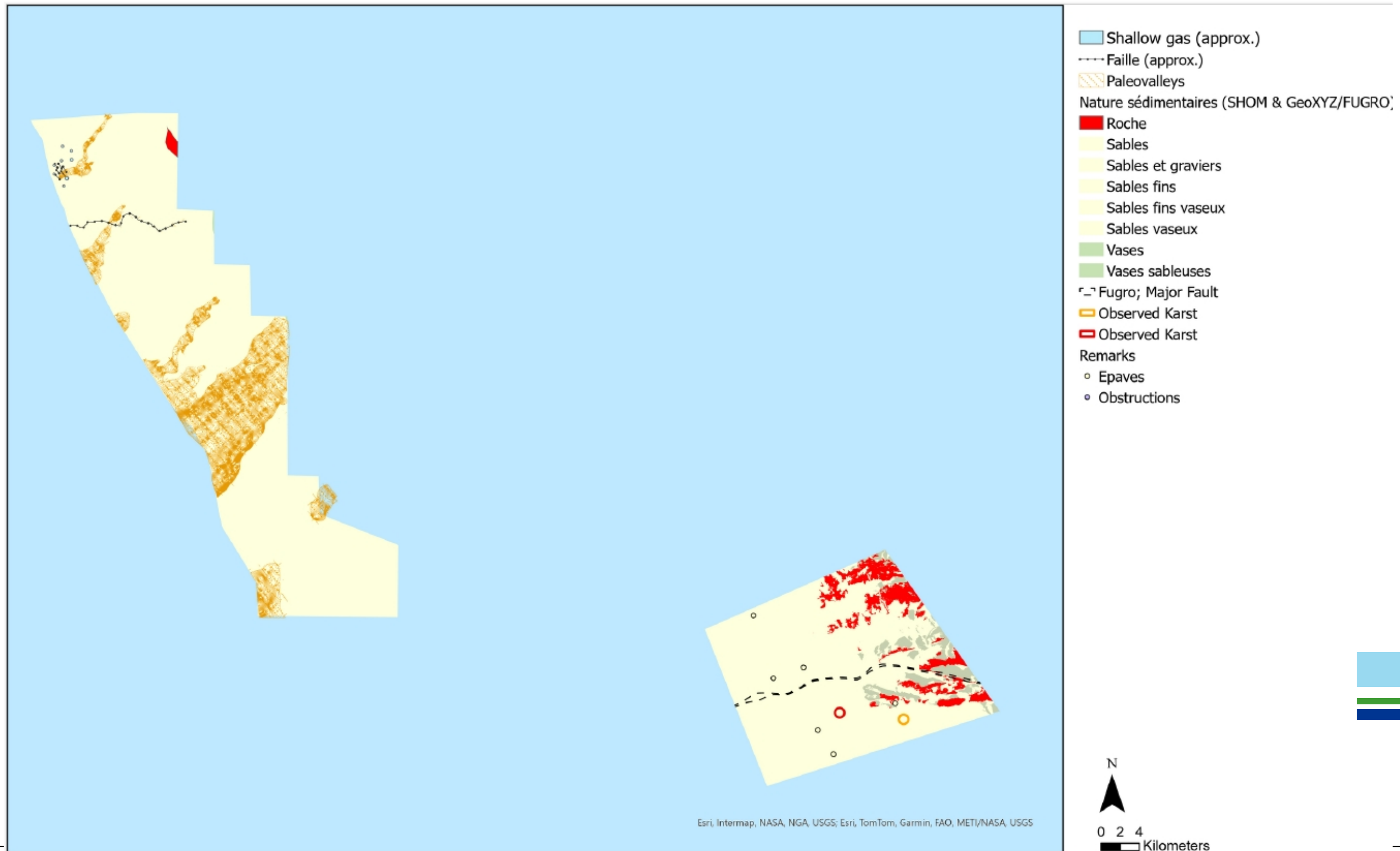
Le secteur GGN&GGS est composé d'une couverture superficielle de sédiments très variables reposant sur des formations carbonatées affectées par la tectonique. La partie centrale du site est marquée par la présence d'une paleovallée et de paléochenaux secondaires incisant les formations rocheuses sous-jacentes.

Sédiments superficiels quaternaire (Unités 1): Sables graviers d'une épaisseur maximale de 8m présent sur l'ensemble de deux sites.

- Paléovallée quaternaire (Unité 2) : Couche profonde (jusqu'à 55 m) de 9km de large, composé d'un ensemble de sables/graviers stratifiés.
- Formations profondes (Unités 3–5)
  - Unité 3 (Miocène) : mudstone carbonaté ou sédiment de type sables/argiles, faillé au nord
  - Unité 4 (Éocène) : Couche de roche carbonaté ou sédiments relativement superficielle couvrant l'ensemble de GGS et la partie sud de GGN. Une partie plus épaisse de l'unité 4 se trouve dans la zone nord de GGN par la présence d'une faille.
  - Unité 5 (Jurassique) : socle carbonaté, affecté par une grande faille E–O



# Risques géologiques



# Le catalogue des études techniques sur la façade



Accueil

Généralités

Façades

Observatoire de l'éolien en mer

Catalogue

Horizon 10 ans

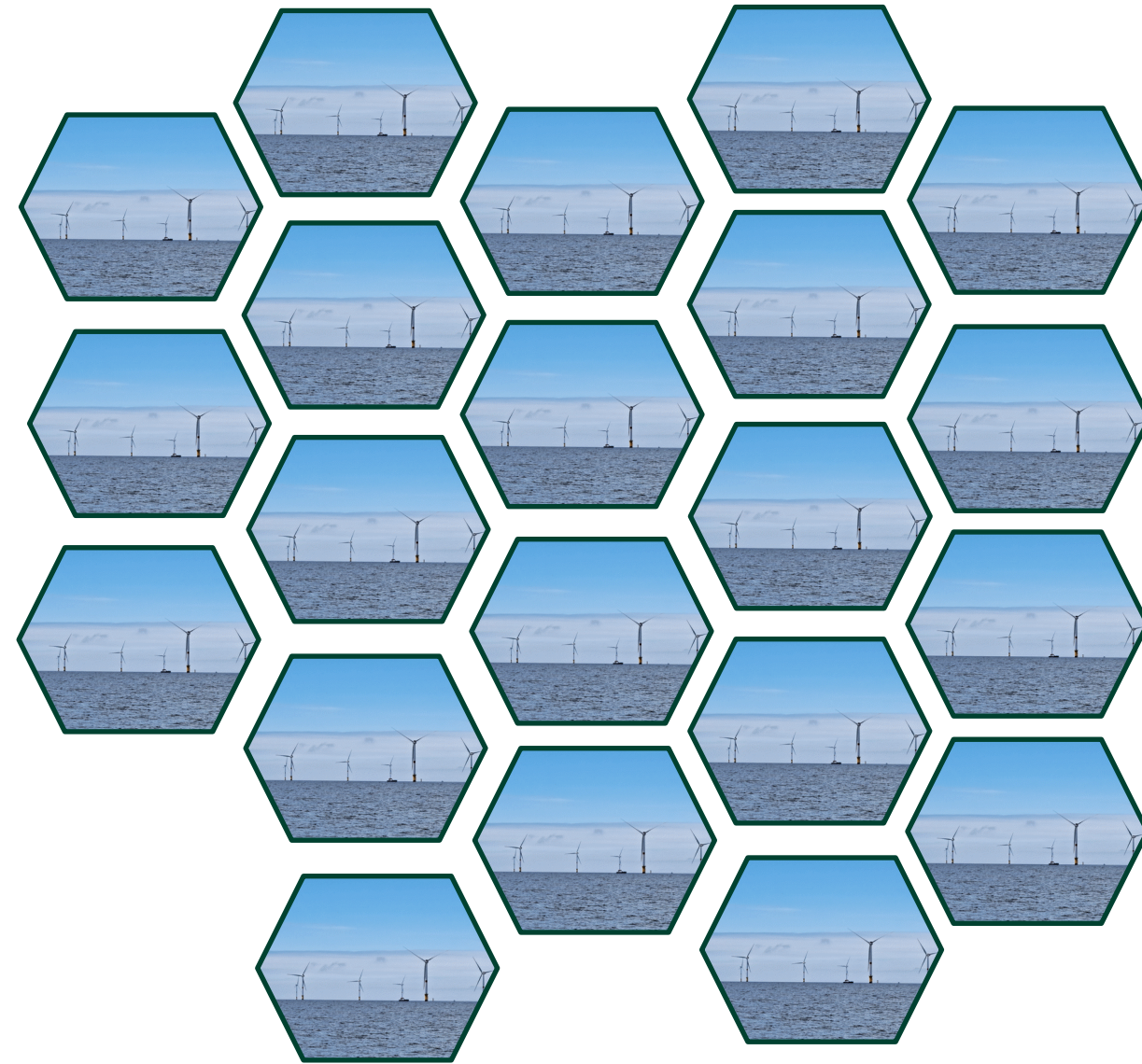
Contact



**Etudes techniques**

<https://www.eoliennesenmer.fr/etudes-techniques?f%5B0%5D=a%3A3>

# Merci pour votre attention



Pour plus d'informations  
[www.eoliennesenmer.fr](http://www.eoliennesenmer.fr)



MINISTÈRE  
DE LA TRANSITION  
ÉCOLOGIQUE,  
DE LA BIODIVERSITÉ,  
DE LA FORÊT, DE LA MER  
ET DE LA PÊCHE

*Liberté  
Égalité  
Fraternité*

### **3. Retour sur les dernières consultations des membres du conseil scientifique**

## 3. Retour sur les dernières consultations des membres du CS (Margaux Rouchon – DGEC)

### **Consultation sur les protocoles de référence produits par l'IFREMER :**

- Consultation du CS Sud-Atlantique du 17/10 au 17/11/2025 : un seul expert a transmis ses observations  
Compartiments : Ichtyofaune (dont ichtyoplancton) & macrozoobenthos endogé et épigé, qualité de l'eau et des sédiments, Phytoplancton
- L'IFREMER est en train de traiter l'ensemble des observations reçues des CS des différentes façades consultés, du CS de l'Observatoire National Eolien en Mer (ONEM), de la filière et des services de l'État.
- L'IFREMER prévoit de produire une note de synthèse exposant la prise en compte de l'ensemble des commentaires. Cette note sera adressée à l'ensemble des instances et personnes consultées.

### **Sur les autres compartiments (OFB):**

- Mégafaune marine
- Chiroptères



MINISTÈRE  
DE LA TRANSITION  
ÉCOLOGIQUE,  
DE LA BIODIVERSITÉ,  
DE LA FORÊT, DE LA MER  
ET DE LA PÊCHE

*Liberté  
Égalité  
Fraternité*

### **3. Retour sur les dernières consultations des membres du conseil scientifique**

**Consultation sur les protocoles de l'étude d'EIE sur la zone GGS**

**(SETEC – CREOCEAN)**



# CONSEIL SCIENTIFIQUE DE FAÇADE SUD- ATLANTIQUE

Avancement du projet GGS

Le 17/03/2026

# PREAMBULE

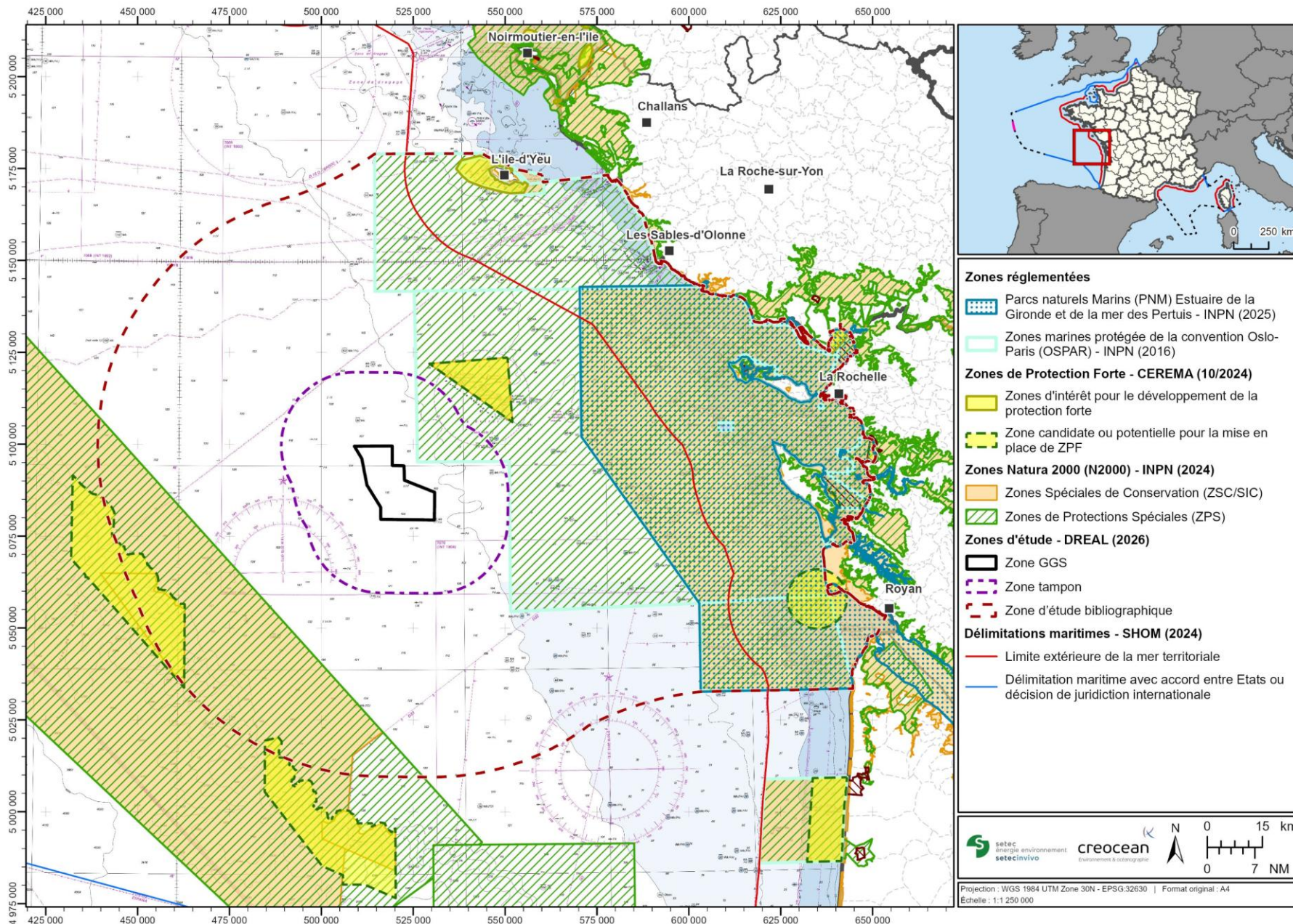
# AIRES D'ÉTUDE

## Pour la synthèse biblio :

- Zone GGS
- Zone tampon (20 km)
- Zone d'étude bibliographique (70 km au large)

## Pour les protocoles :

- Aires d'influence adaptées à chaque protocole



# PROTOCOLES : ADAPTATION

# QUALITÉ DE L'EAU

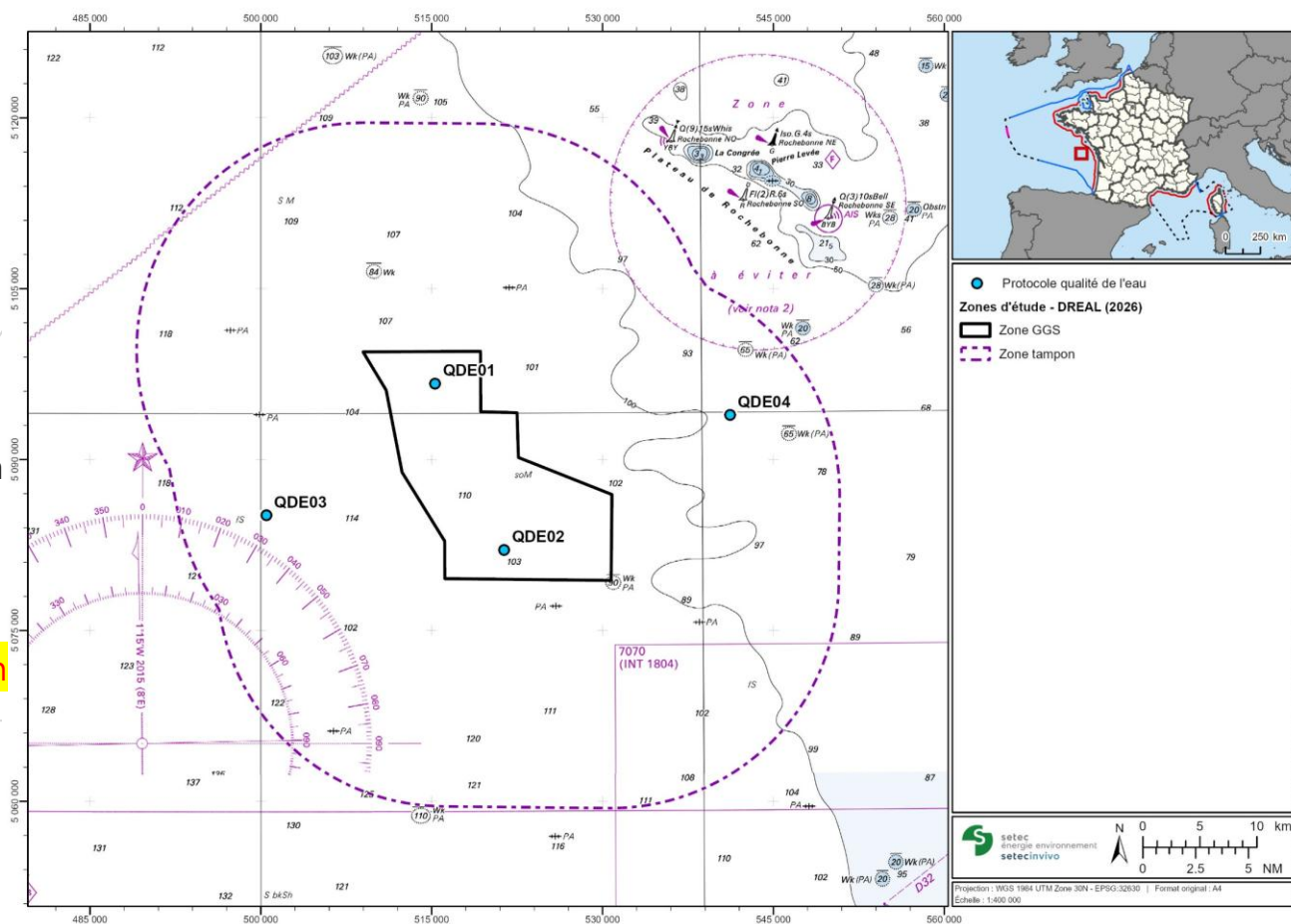
## Période et fréquence d'acquisition

- Sonde multiparamètre
  - Prélèvements d'eau
  - Échantillonneurs passifs (DGT)
  - Biote (moules)
- 1 campagne / trimestre sur un an
- 1 campagne de 6 mois

Relève à 3 mois : décontamination  
 Relève à 6 mois : résultats finaux

## Plan d'échantillonnage

- 4 stations **Déplacement QDE04**
  - 2 stations en zone GGS et 2 en zone tampon



	2026						2027												
	Juin	Juil	Août	Sept	Oct	Nov	Déc	Janv	Févr	Mars	Avr	Mai	Juin	Juil	Août	Sept	Oct	Nov	Déc
Sonde multiparamètre																			
Bouteille Niskin																			
DGT																			
Biote																			

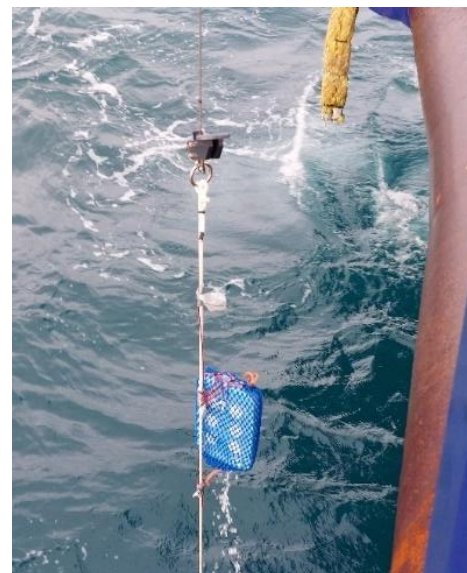
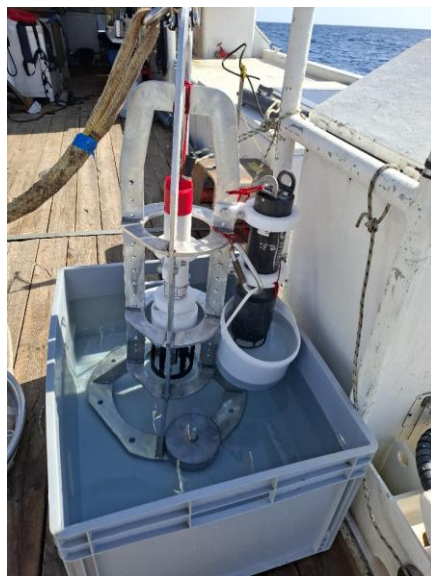
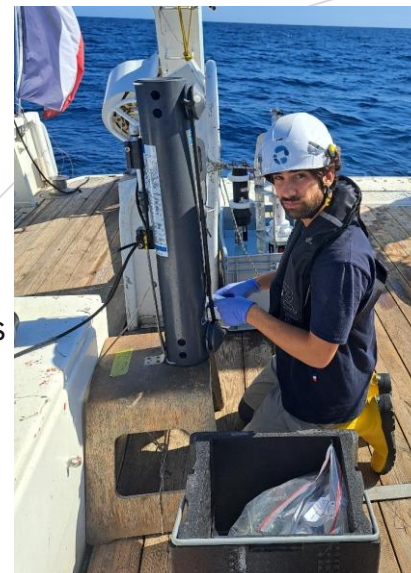
Périodes de mobilisation terrain

- 1) Décalage de l'installation très probable à cause des autorisations
- 2) Un décalage vers l'automne rendrait l'immersion et la récupération des moules à T0+3mois difficiles
- 3) Un décalage de calendrier serait alors préférable avec une immersion (T0) en mars 2027 et donc une relève en août 2027

# QUALITÉ DE L'EAU

## Protocole d'acquisition

- Mesures ponctuelles : sonde multiparamètre (hydrologie) et prélèvements d'eau (nutriments et chlorophylle a)
  - Mesures intégratives :
  - Échantillonneurs passifs (DGT – composés métalliques) → installés au fond
  - Biote (moules – contaminants métalliques et organiques) → installés en subsurface
- Listes des paramètres à analyser modifiée et validée avec l'Ifremer
- Biote / DGT : analyses et interprétations menées de manière indépendante



Effort de clarification et de consolidation des méthodes de prélèvements et d'analyses

Moules



DGT



# QUALITÉ DES SÉDIMENTS

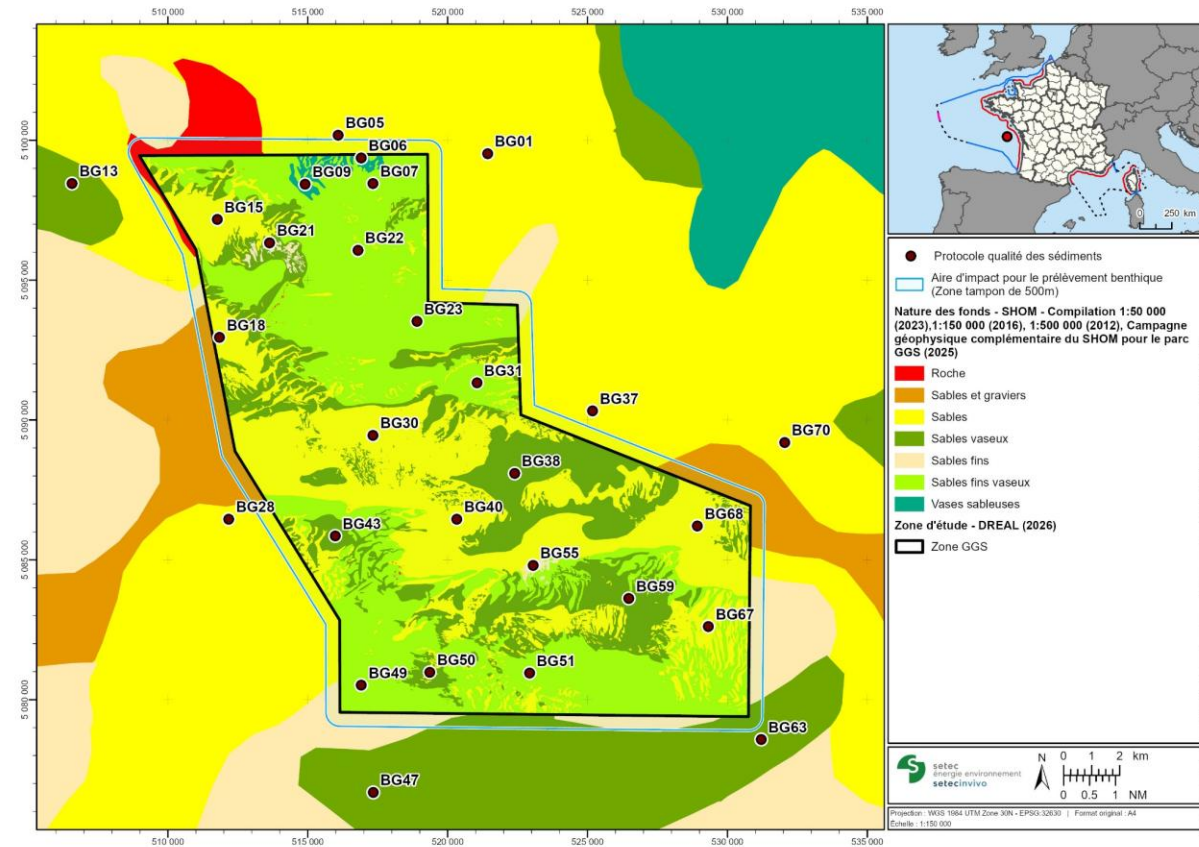
Travail de refonte en cours

## Travail en cours

- Relecture approfondie des remarques formulées par les différents experts / relecteurs
- Analyse des écarts vis-à-vis du :
  - cahier des charges
  - des recommandations Ifremer
- Remise en question de l'approche méthodologique. Travail en cours pour reprendre point par point les éléments soulevant des questions

**Objectif** : repenser et consolider la stratégie méthodologique afin d'assurer la robustesse et la pertinence des résultats.

V2 des protocoles à l'issue de cette refonte



# QUALITÉ DES SÉDIMENTS

## Éléments de réflexion en cours

### Période et fréquence d'acquisition

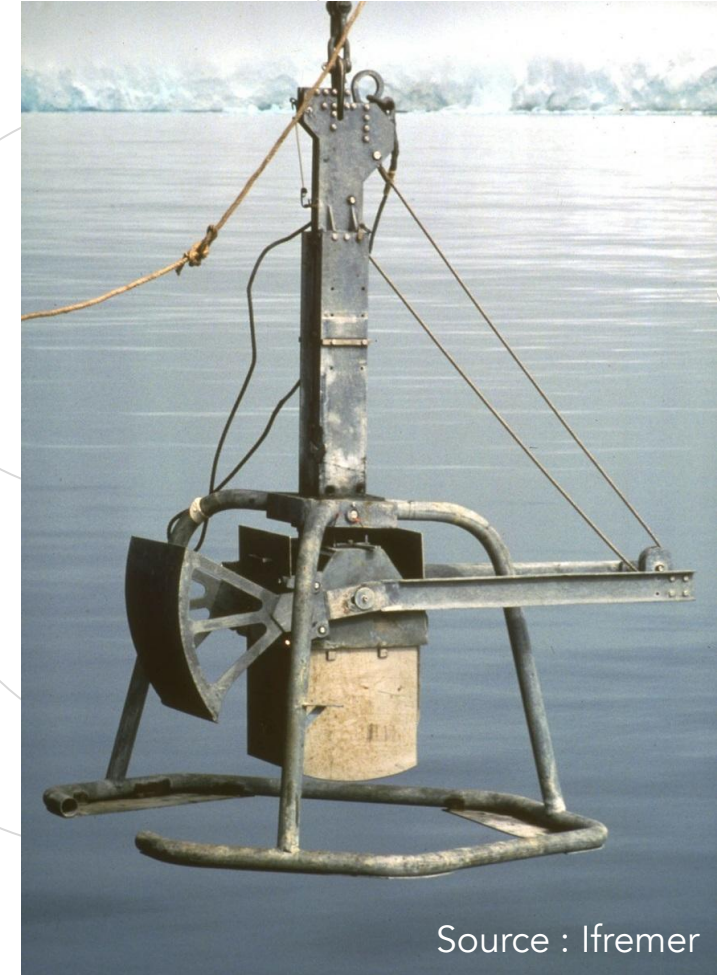
- À préciser : une ou deux campagnes

### Plan d'échantillonnage

- Prélèvements sur un nombre restreint des stations
- Ciblage des zones présentant des fines

### Protocole d'acquisition

- Utilisation du carottier-boîte type Reineck
- Trois types de prélèvements : granulométrie, contaminants métalliques, contaminants organiques
- Méthodes d'analyses en cours de clarification



Source : Ifremer

# HABITATS BENTHIQUES - SUBSTRATS MEUBLES (MACROZOOBENTHOS)

Pas de modification

Caractériser la structure, la composition et la distribution spatiale des communautés macrozoobenthiques endogées de substrats meubles

## Périodes et fréquences d'acquisition

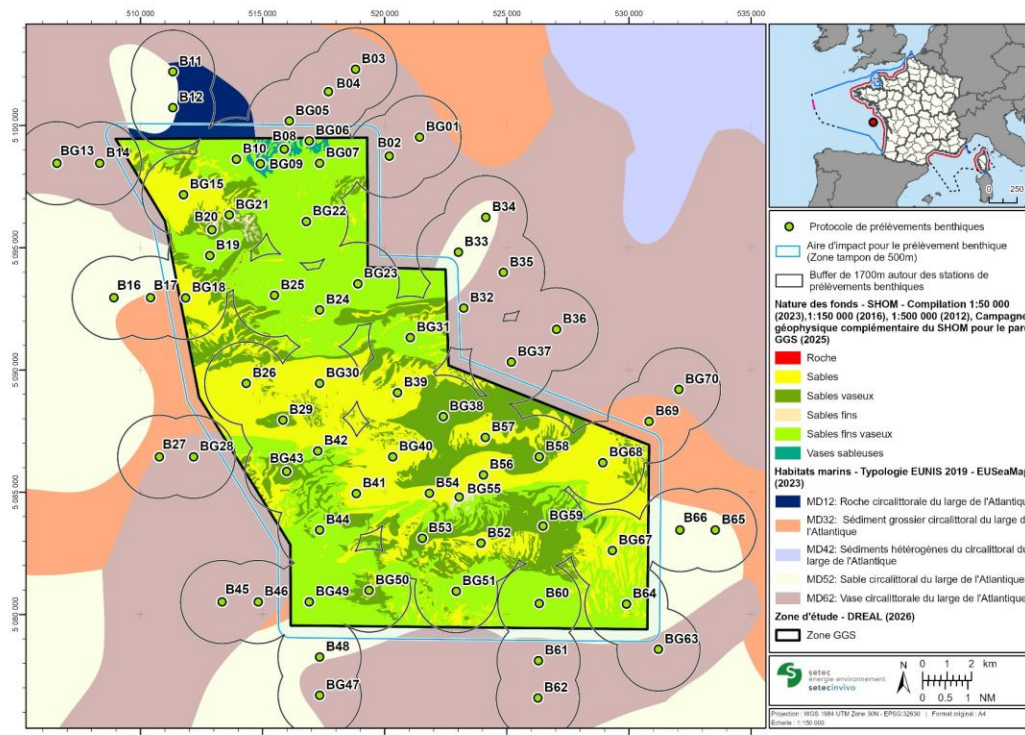
- 4 campagnes (fin d'été et fin d'hiver réparties sur 2 années consécutives)

## Plan d'échantillonnage

- 70 stations (43 dans la zone du parc et 27 dans la zone témoin)

## Méthode

- Benne Day (0.1 m<sup>2</sup>) : 5 répliques pour la faune + 1 réplique pour la granulométrie + COT



2026														2027											
Mois	Janv	Févr	Mars	Avr	Mai	Juin	Juil	Août	Sept	Oct	Nov	Déc	Janv	Févr	Mars	Avr	Mai	Juin	Juil	Août	Sept	Oct	Nov	Déc	
			X						X						X						X				

# HABITATS BENTHIQUES - SUBSTRATS MEUBLES (MÉGAFaUNE ÉPIGÉE)

Pas de modification

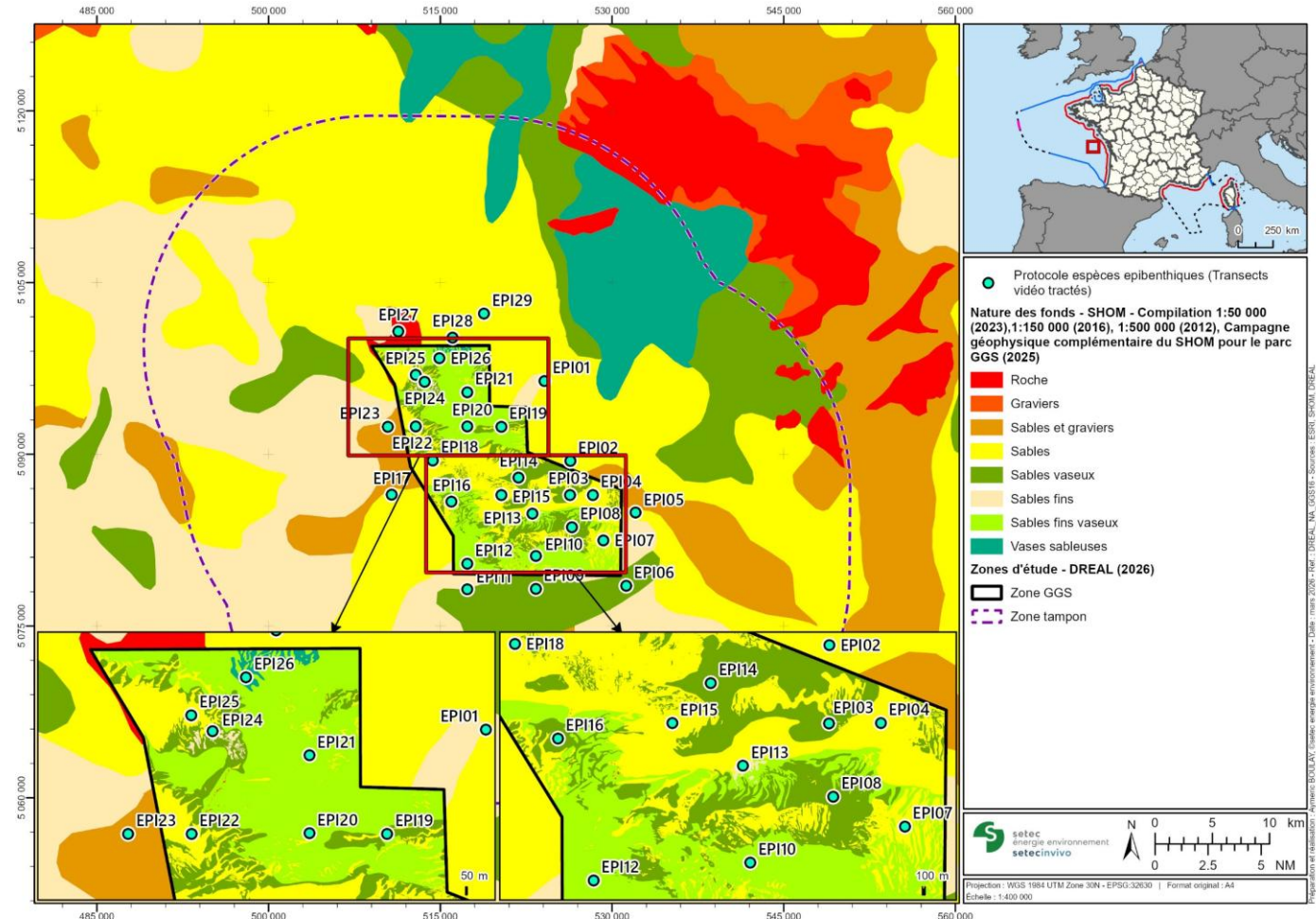
Caractériser la structure, la composition et la distribution spatiale des communautés macrozoobenthiques épigées de substrats meubles

## Périodes et fréquences d'acquisition

- 4 campagnes (printemps et fin d'été réparties sur 2 années consécutives)

## Plan d'échantillonnage

- 30 stations parmi les stations benthos meuble (bennes)



2026

2027

Mois	Janv	Févr	Mars	Avr	Mai	Juin	Juil	Août	Sept	Oct	Nov	Déc	Janv	Févr	Mars	Avr	Mai	Juin	Juil	Août	Sept	Oct	Nov	Déc
				X					X							X					X			

# HABITATS BENTHIQUES - SUBSTRATS MEUBLES (MÉGafaune ÉPIGÉE)

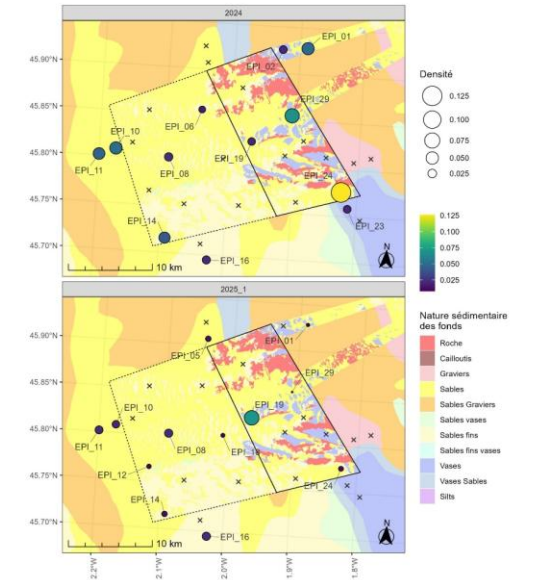
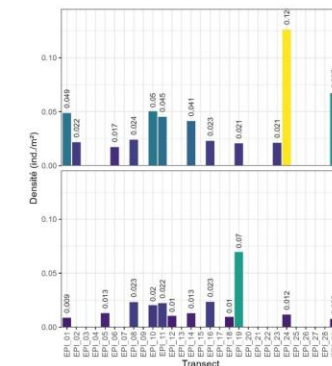
Pas de modification

## Protocole d'acquisition:

- Transect vidéo ROV (caméra à 75°/horizontal)
- Transect vidéo de 200m centré sur la station benthos + transect photogrammétrique de 50m<sup>2</sup>
- Vidéo HD + hydro 300
- Mesure d'abondance de la mégafaune épigée sur environ 160m<sup>2</sup> (fauchée de 80cm)
- Caractérisation des habitats



Ophiure ND (*Ophiuroidea*)  
Groupe CATAMI : Echinodermes: Ophiures



# HABITATS BENTHIQUES - SUBSTRATS ROCHEUX

Pas de modification

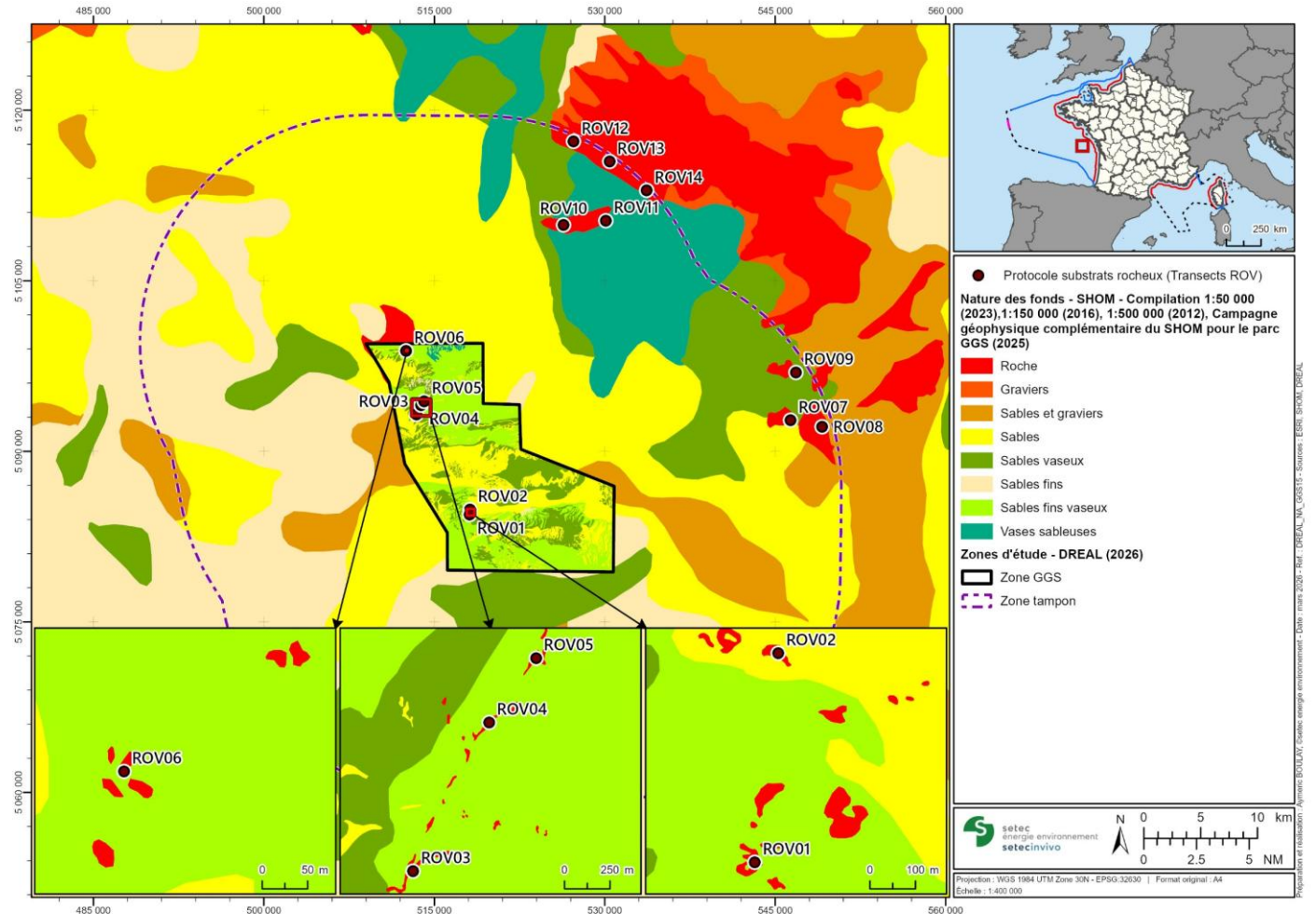
Caractériser la structure, la composition et la distribution spatiale des communautés macrozoobenthiques de substrats durs

## Périodes et fréquences d'acquisition

- 1 campagne (printemps) sur 2 années consécutives

## Plan d'échantillonnage

- 15 stations



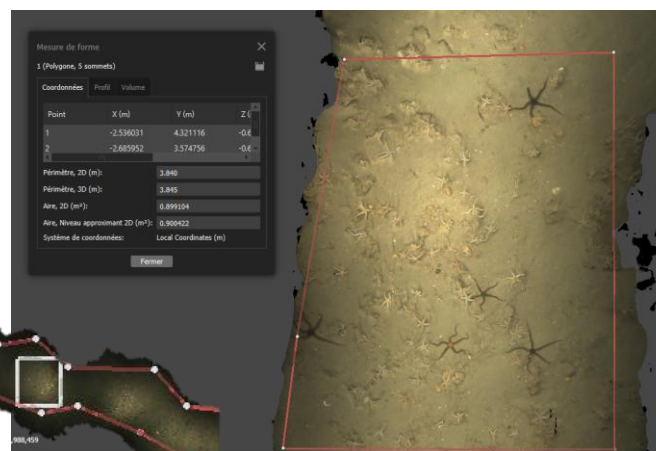
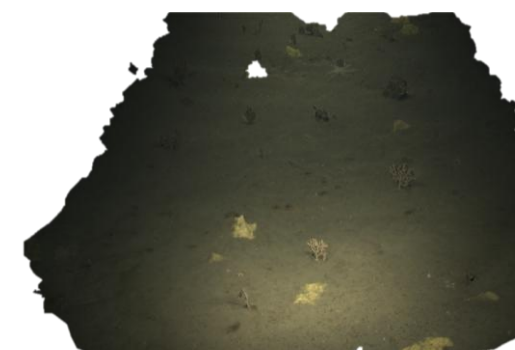
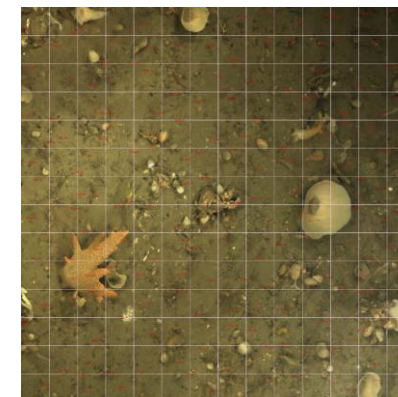
2026														2027											
Mois	Janv	Févr	Mars	Avr	Mai	Juin	Juil	Août	Sept	Oct	Nov	Déc	Janv	Févr	Mars	Avr	Mai	Juin	Juil	Août	Sept	Oct	Nov	Déc	
					X												X								

# HABITATS BENTHIQUES - SUBSTRATS ROCHEUX

Pas de modification

## Protocole d'acquisition:

- Transect vidéo de 200m au total comportant 2 sous-stations
- 5 quadrats photogrammétrie de 0.25m<sup>2</sup> et 1 transect bande de 50m<sup>2</sup> (fauché de 80cm)
- Caméra HD et système Hydro 300 (2x 12MPix)
- Mesure d'abondance des espèces sur les quadrats et sur les transects (Mégafaune à distribution éparse)
- Caractérisation des habitats



- Transect vidéo 200m
- Quadrats 0.25m<sup>2</sup>
- ▬ Transect photogrammétrie 50m<sup>2</sup>
- Sous station ≈ 50m

# MIGRATEURS NOCTURNES

Évaluer la présence, la distribution et l'utilisation de la zone d'étude GGS par les migrateurs nocturnes

## Périodes et fréquences d'acquisition

- 1 campagne/mois de mars à novembre (2 campagnes en août, septembre et octobre) sur deux années consécutives

## Plan d'échantillonnage

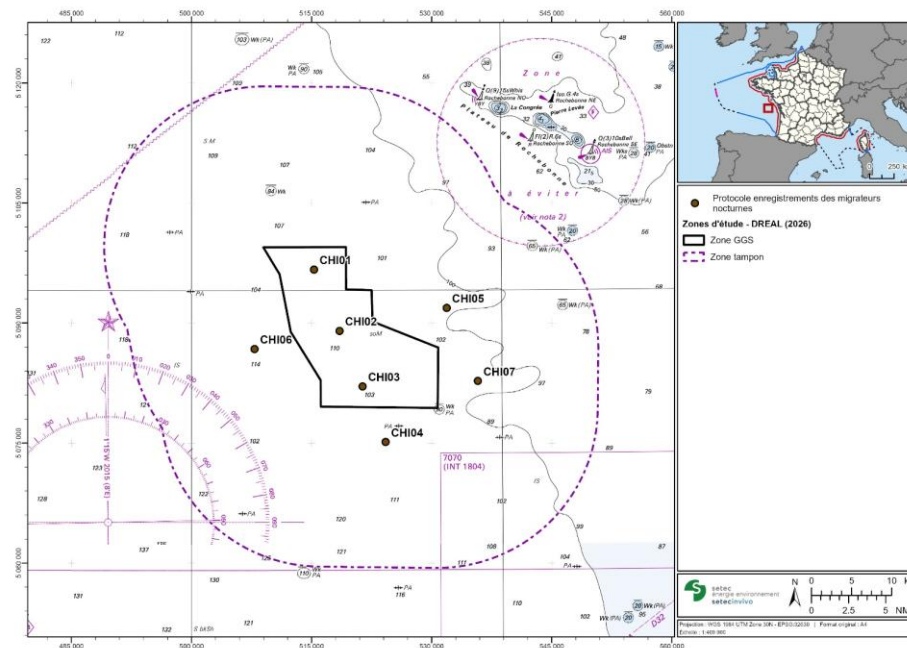
- 7 stations = points d'écoute nocturne 1h30 à 2h (2 nuits au total) – sens différent selon campagnes

## Mise en œuvre

- Enregistrement passif simultané à 100 m altitude (ballon) et hauteur de bateau
- Enregistrement ultrasons (chiroptères) et sons (oiseaux)
- Enregistrements opportunistes complémentaires lors des transits

## Méthode complémentaire

Analyse de bio-détection sur les zones d'étude à partir des données issues des radars météorologiques (selon faisabilité)



Pas de modification

Validation en cours du matériel  
Pas de radar embarqué

	2026										2027											
Mois	Mars	Avr.	Ma	Juin	Juil.	Août	Sept	Oct	Nov	Déc	Janv	Févr	Mars	Avr	Mai	Juin	Juil	Août	Sept	Oct	Nov	Déc
Campagne	1	1	1	1	1	2	2	2	1	0	0	0	1	1	1	1	1	2	2	2	1	0

# MÉGAFAUNE – SUIVIS AVION

Pas de modification

Évaluer la présence, la distribution et l'utilisation de la zone d'étude GGS par la mégafaune

## Périodes et fréquences d'acquisition

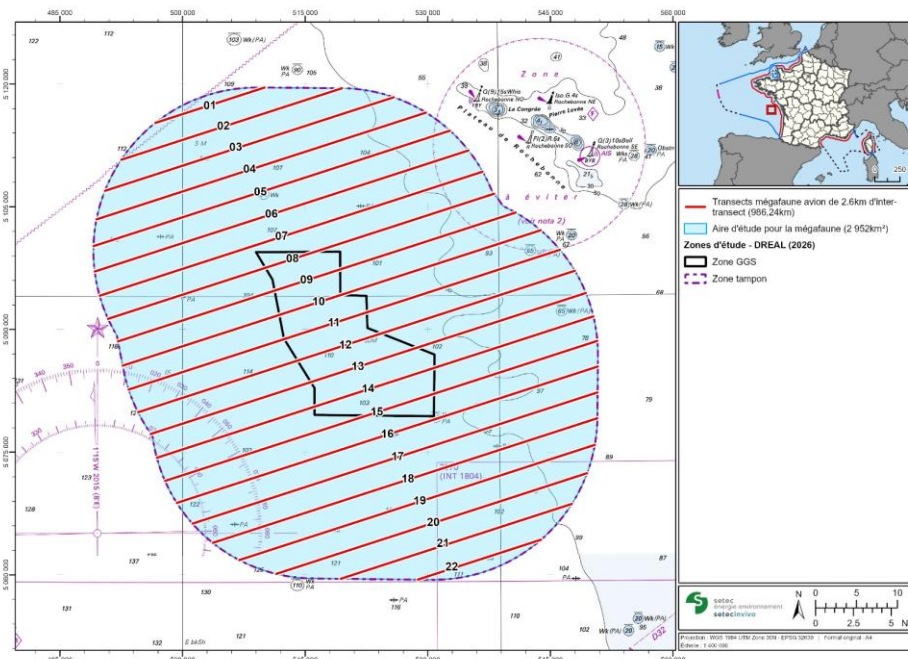
- 1 campagne/mois sur 2 années consécutives

## Plan d'échantillonnage

- 22 transects (sur 1 journée) = 986 km (dont 82 km sur zone GGS), ~400 mètres d'altitude

## Mise en œuvre

- Suivi digital continu :
  - Fauchée 396 m (15 % recouvrement entre photos successives)
  - Couverture = 13,4 %
  - Résolution = 1,5 cm/pix
- Traitement via outil Ocean-i : tri, validation manuelle



	2026										2027										2028			
Mois	Mars	Avr	Mai	Juin	Juil	Août	Sept	Oct	Nov	Déc	Janv	Févr	Mars	Avr	Mai	Juin	Juil	Août	Sept	Oct	Nov	Déc	Janv	Févr
Campagne	X	X	X	X	X	X	X	X	X	X	X	X	X	X	X	X	X	X	X	X	X	X	X	X

# MÉGafaune – SUIVIS BATEAU

Évaluer la présence, la distribution et l'utilisation de la zone d'étude GGS par la mégafaune

## Périodes et fréquences d'acquisition

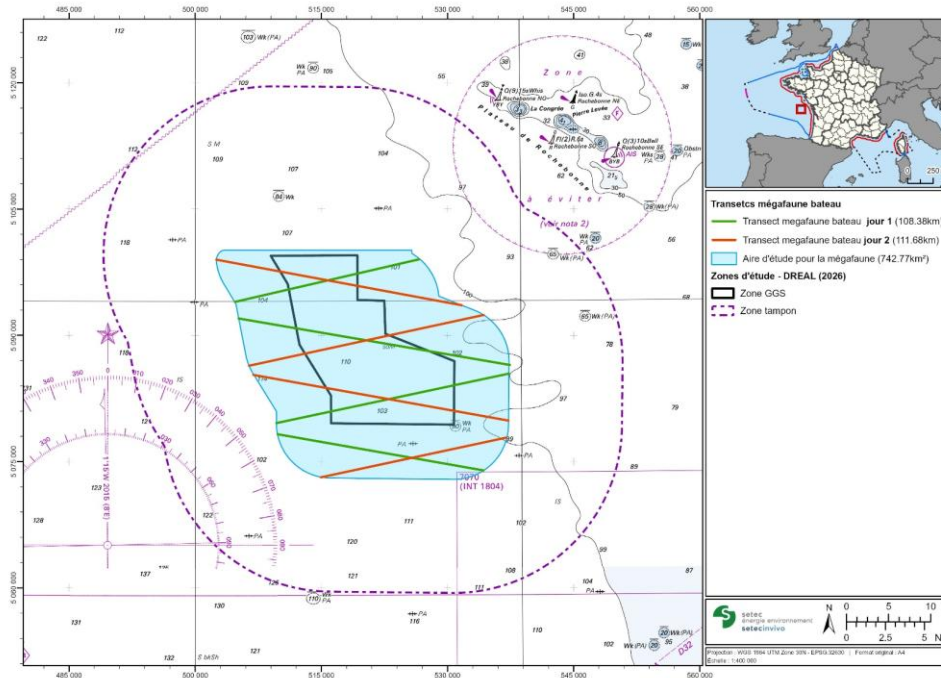
- 1 campagne/mois sur 2 années consécutives

## Plan d'échantillonnage

- 8 transects en zigzag (sur 2 journées) = 220 km (taux de recouvrement = 17,8%)

## Mise en œuvre

- Line transect (fauchée = 300 m de chaque côté du bateau = 600 m).
- 2 observateurs + 1 scribe
- Enregistrement des données via logiciel SAMMOA
- Mer ≤ 3 Bft



	2026											2027											2028	
Mois	Mars	Avr	Mai	Juin	Juil	Août	Sept	Oct	Nov	Déc	Janv	Févr	Mars	Avr	Mai	Juin	Juil	Août	Sept	Oct	Nov	Déc	Janv	Févr
Campagne	X	X	X	X	X	X	X	X	X	X	X	X	X	X	X	X	X	X	X	X	X	X	X	X

# MÉGafaune – ADN ENVIRONNEMENTAL

Pas de modification

Évaluer la présence de la mégafaune marine cryptique dans la zone d'étude GGS

## Périodes et fréquences d'acquisition

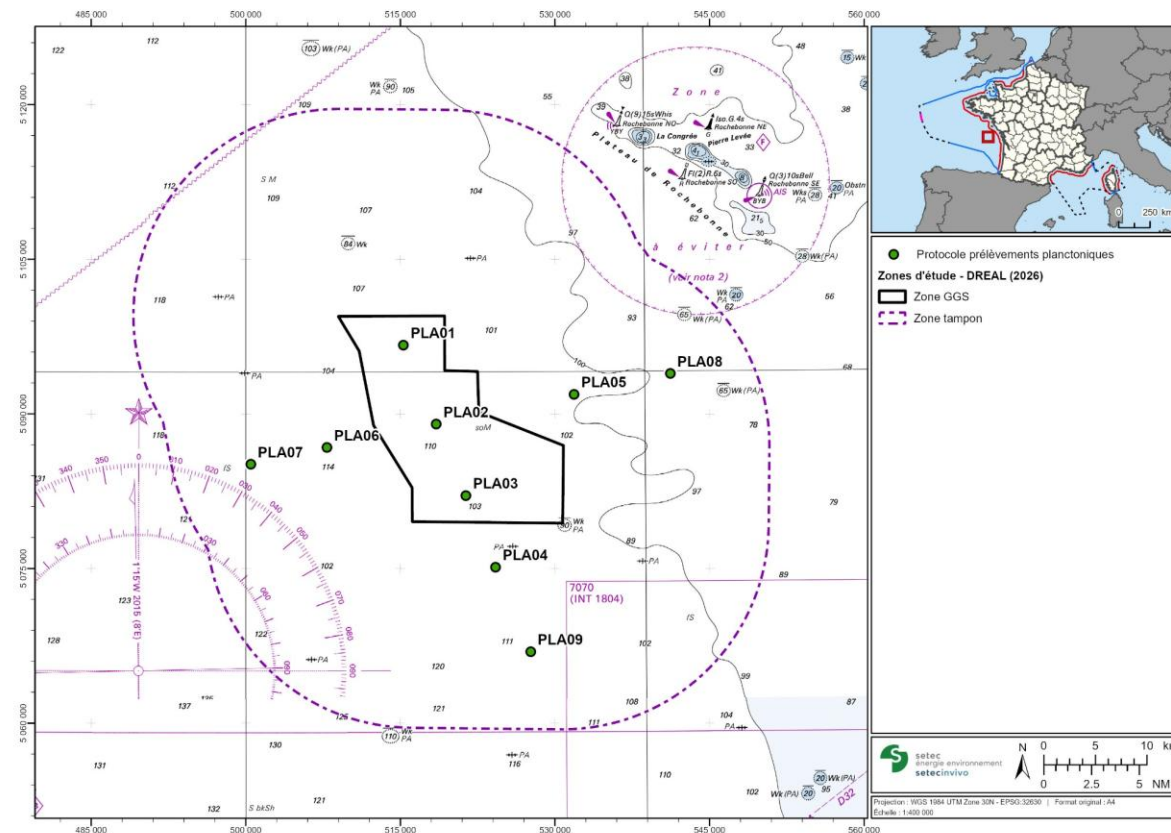
- 1 campagne/mois sur 2 années consécutives

## Plan d'échantillonnage

- 9 stations réparties sur la zone tampon (dont 3 dans la zone GGS)

## Mise en œuvre

- Echantillons d'eau de mer collectés en surface (~1 m) et filtrée, fixés et conservés au frais, à l'abri de la lumière jusqu'à extraction.
- Analyses moléculaires (extraction, amplification, séquençage) sont réalisées en laboratoire à partir d'un ou de deux marqueurs métabarcoding (nouvelles amorces ciblant l'ARNr 12S et 16S, MarVer1 et MarVer3 respectivement (Valsecchi *et al.*, 2020).
- Détection qualitative (détection/non - détection)



	2026										2027										2028				
Mois	Mars	Avr	Mai	Juin	Juil	Août	Sept	Oct	Nov	Déc	Janv	Févr	Mars	Avr	Mai	Juin	Juil	Août	Sept	Oct	Nov	Déc	Janv	Févr	
Campagne	X	X	X	X	X	X	X	X	X	X	X	X	X	X	X	X	X	X	X	X	X	X	X	X	X

# BIOCÉNOSES PLANCTONIQUES

Suivi spatio-temporel des communautés planctoniques, animale (zooplancton) et végétale (phytoplancton)

## Périodes et fréquences d'acquisition

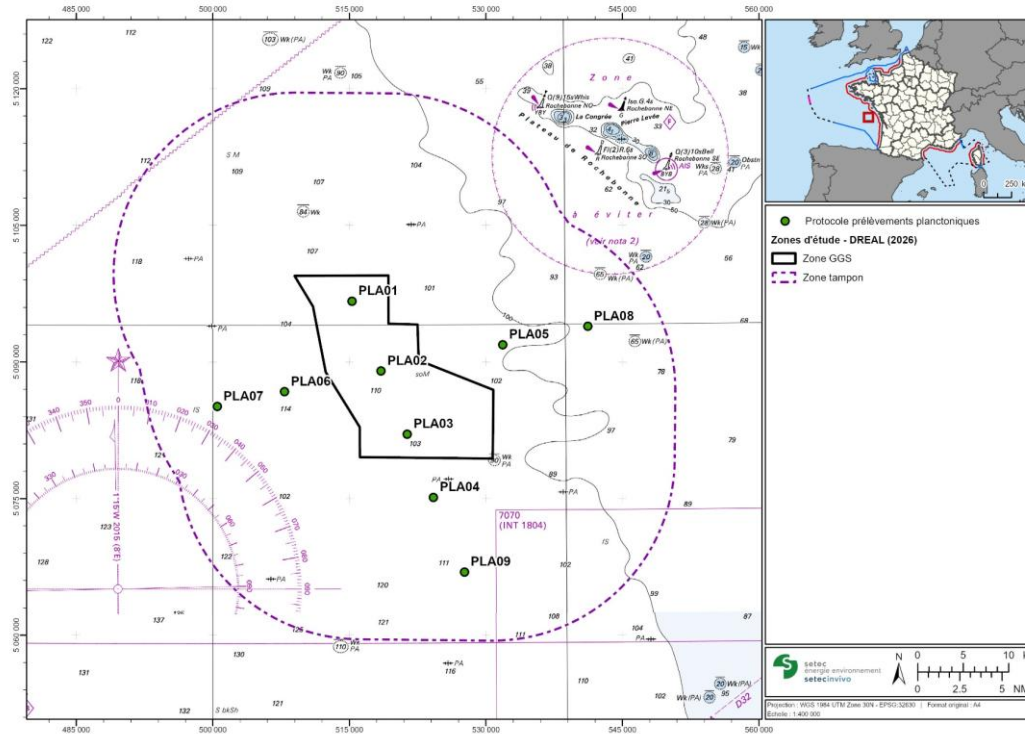
- 1 campagne/mois sur 2 années consécutives

## Plan d'échantillonnage

- 9 stations (3 GGS / 6 tampon)

## Mise en œuvre

- Suivi de stations fixes
  - 1/ Profil vertical à la sonde multiparamètres
  - 2/ Bouteille de prélèvement NISKIN téflonnée (phytoplancton, filtration de chlorophylle a & nutriments)
  - 3/ Filet WP2 – 200µm (zooplancton) : moléculaire et morphologique



2026											2027								2028					
Mois	Mars	Avr	Mai	Juin	Juil	Août	Sept	Oct	Nov	Déc	Janv	Févr	Mars	Avr	Mai	Juin	Juil	Août	Sept	Oct	Nov	Déc	Janv	Févr
Campagne	X	X	X	X	X	X	X	X	X	X	X	X	X	X	X	X	X	X	X	X	X	X	X	X

- Echantillonnage pour les kystes phytoplanctoniques prévu : 1 campagne, stations mutualisées avec la qualité des sédiments (reste à définir lesquelles), prélèvements au carottier-boîte, analyse par chercheur de l'Université de Vannes



# POISSONS, MOLLUSQUES ET CRUSTACÉS – ICHTYOPLANCTON

Pas de modification

## Périodes et fréquences d'acquisition

- 1 campagne mensuelle sur 2 années consécutives

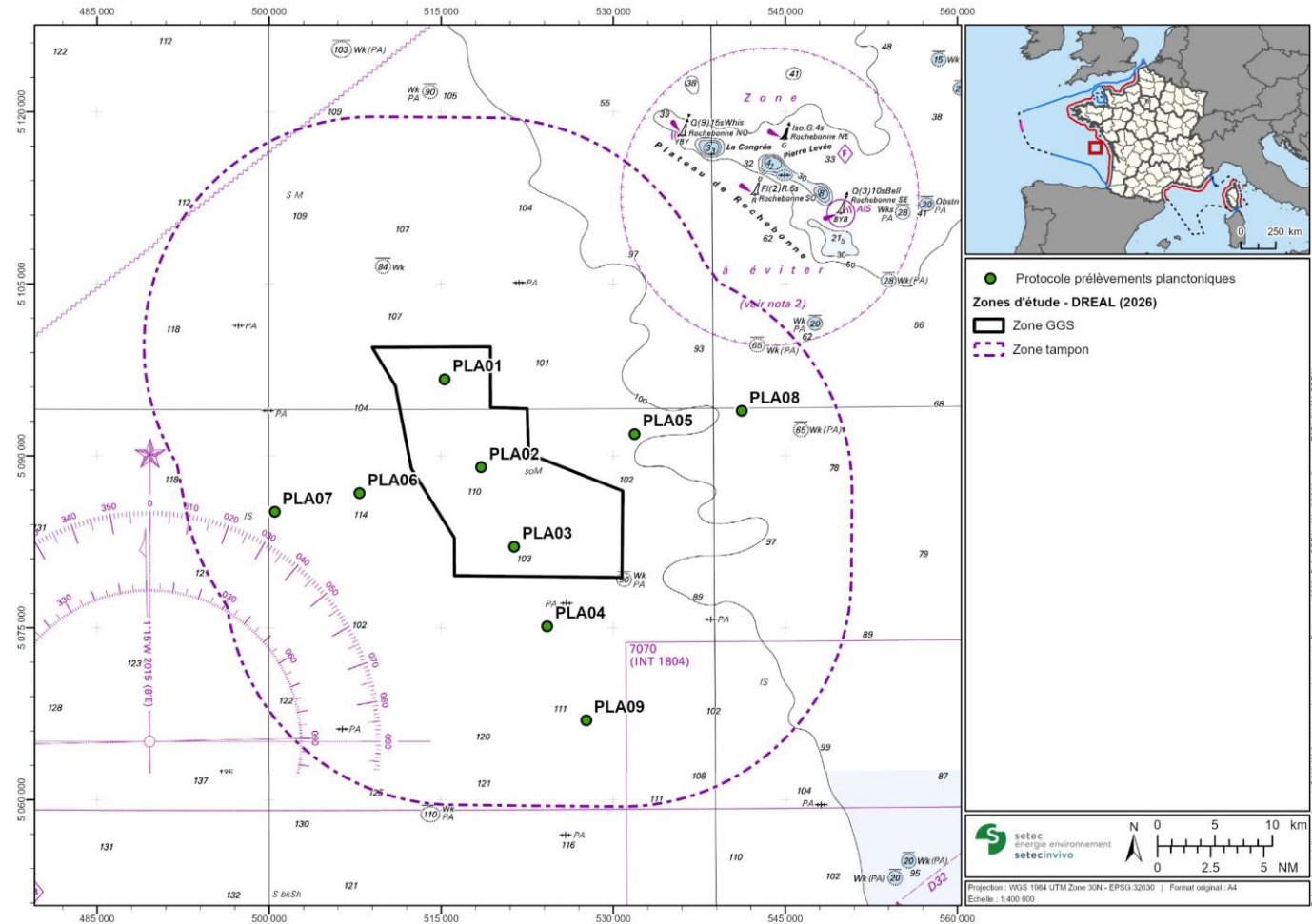
## Plan d'échantillonnage

- 3 stations dans la zone GGS
- 6 stations dans la zone tampon



## Méthode

- Double filet Bongo de maillage 500 µm équipé d'un débitmètre placé à un ou deux tiers du rayon du cadre



# POISSONS, MOLLUSQUES ET CRUSTACÉS – ESPECES BENTHO-DEMERSALES

Pas de modification

## Périodes et fréquences d'acquisition

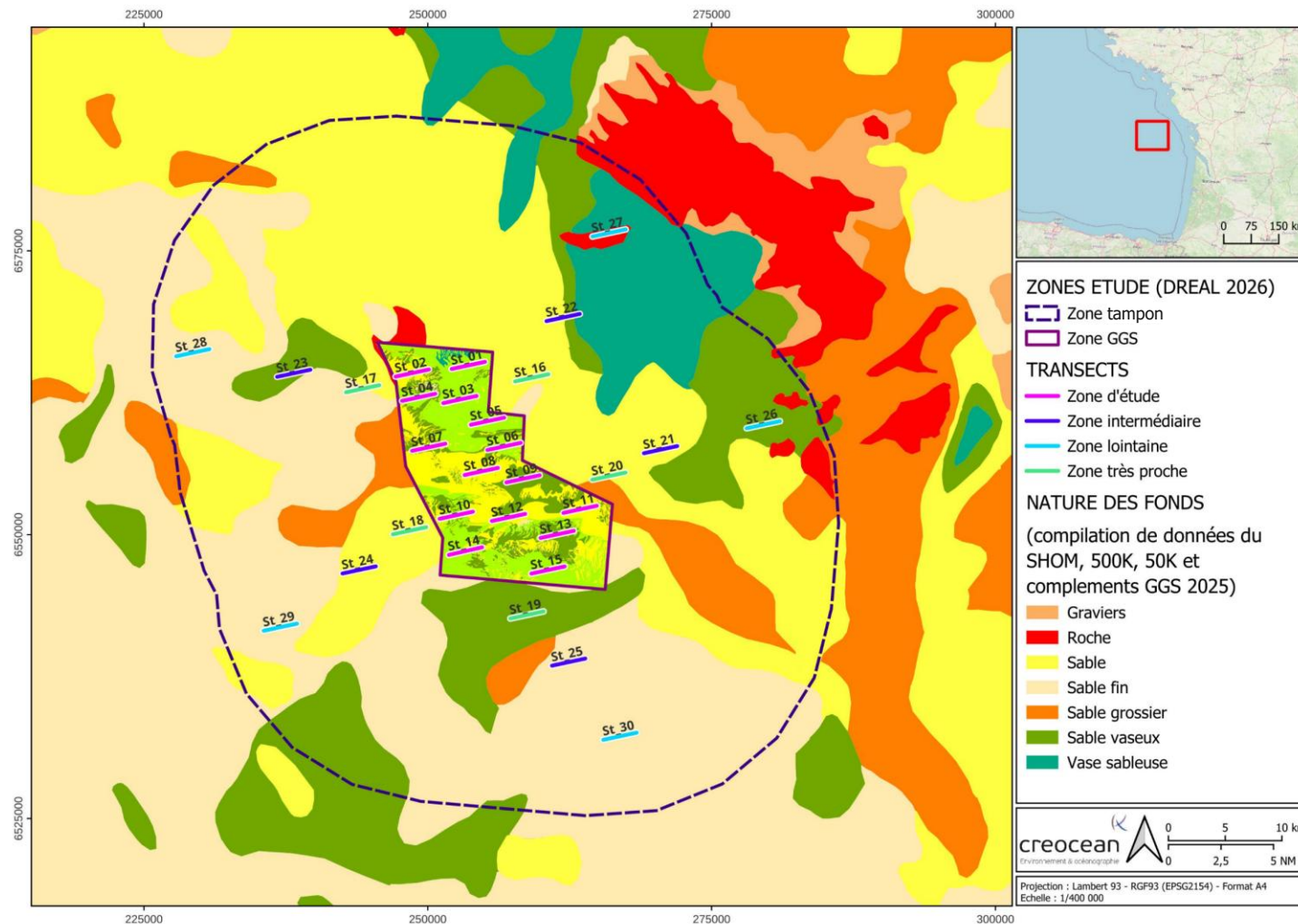
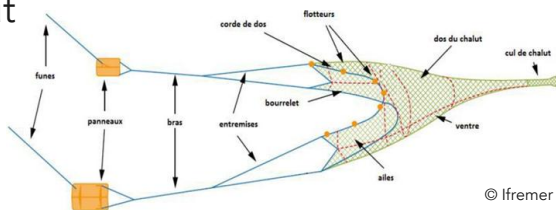
- 1 campagne par saison sur 2 années consécutives

## Plan d'échantillonnage

- 15 traits dans la zone GGS
- 15 traits dans la zone tampon

## Méthode

- Chalut Grande Ouverture Verticale avec une maille de 20 mm en cul de chalut (maille étirée)
- Capteurs Marport et Netsonde pour mesurer l'ouverture du chalut



# POISSONS, MOLLUSQUES ET CRUSTACÉS – ESPÈCES PÉLAGIQUES

Pas de modification

## Périodes et fréquences d'acquisition

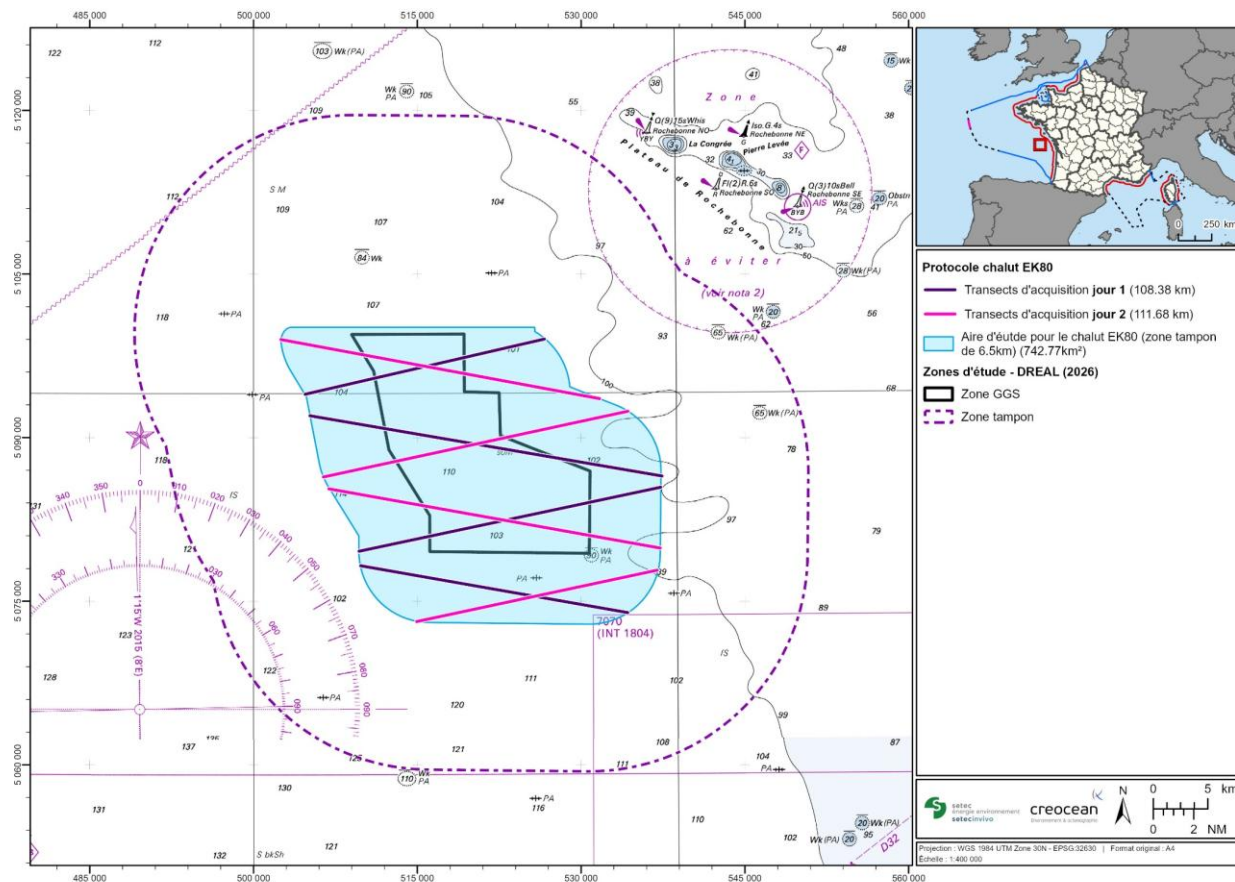
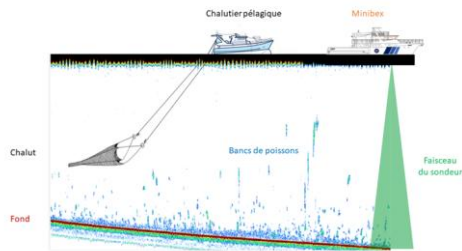
- 1 campagne par saison sur 2 années consécutives

## Plan d'échantillonnage

- 2 transects d'acquisition en zigzag couvrant la zone GGS et une zone tampon de 6,5 km

## Méthode

- Détection des bancs de poisson au sondeur EK80
- Chalut pélagique 4 panneaux avec une maille de 20 mm en cul de chalut (maille étirée) et équipé de capteurs netsonde et Marport



# BRUIT SOUS-MARIN

## Modification des positions :

- R1 et R7 en prenant en compte les activités de la pêche professionnelle
- R6 pour couvrir la zone centrale de GGS

## Périodes et fréquences d'acquisition

- Enregistrement en continu avec des cycles de 6 semaines pour la maintenance sur 2 années consécutives

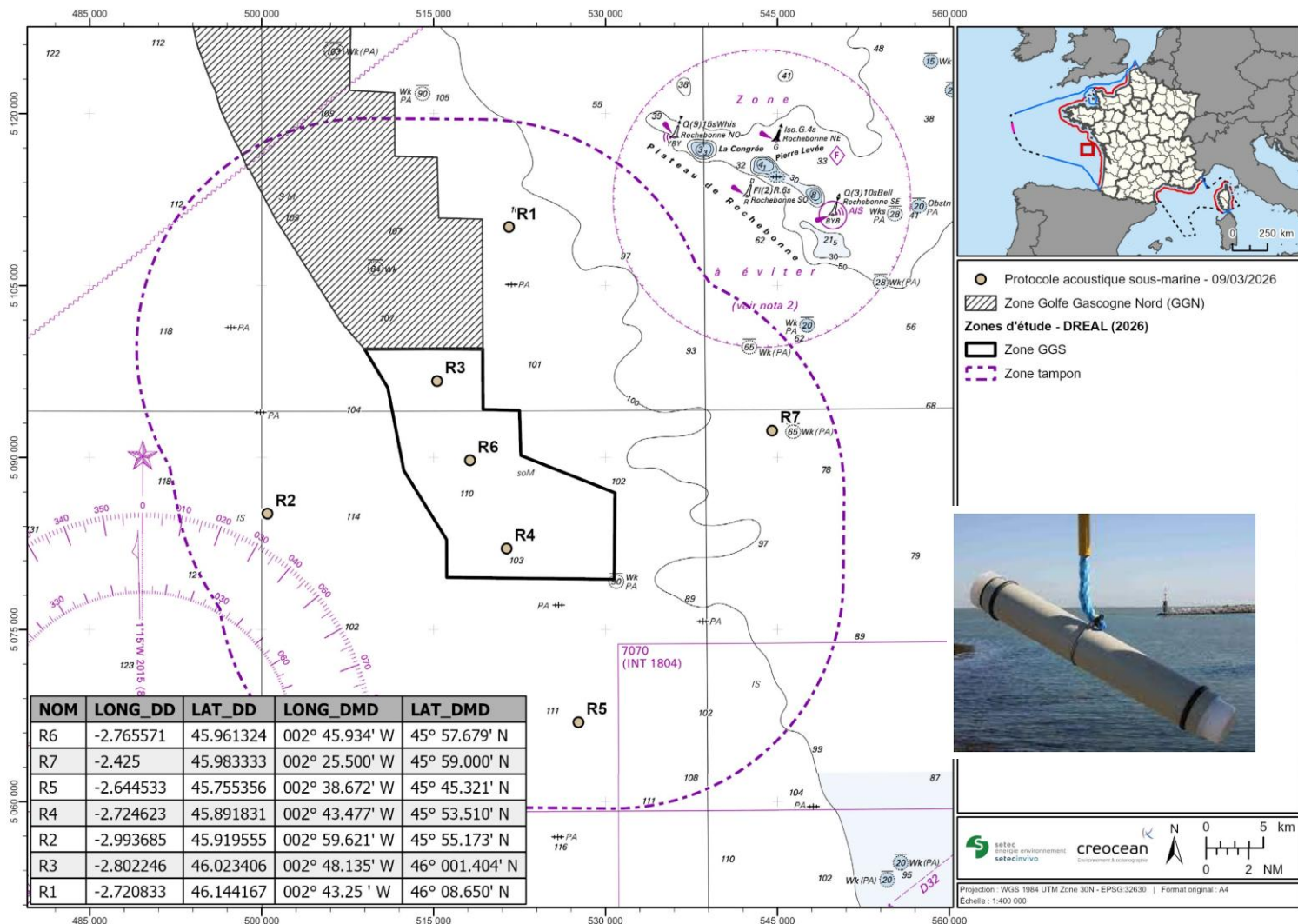
## Plan d'échantillonnage

- 3 stations dans la zone GGS
- 4 stations dans la zone tampon

## Méthode

- Lignes de mouillage instrumentées F-POD : détecteur de clics – mammifères marins
- Hydrophones : enregistreur large bande pour le bruit ambiant

*Le suivi acoustique est mutualisé avec le suivi de la qualité des eaux.*









MINISTÈRE  
DE LA TRANSITION  
ÉCOLOGIQUE,  
DE LA BIODIVERSITÉ,  
DE LA FORÊT, DE LA MER  
ET DE LA PÊCHE

*Liberté  
Égalité  
Fraternité*

## 4. Prochaines consultations des membres du conseil scientifique

## 4. Prochaines consultations des membres du conseil scientifique

### ➤ Livrables finaux de l'État initial de l'environnement de la zone Oléron

Calendrier prévisionnel de remise des livrables :

Compartiment	Date de réception
Qualité des sédiments	30/01/26
Qualité de l'eau	05/02/26
Plancton	30/03/26
Benthos meuble	30/03/26
Espèces bio-turbatrices	30/09/26
Benthos rocheux	30/09/26
Poissons – Mollusques – Crustacés (PMC)	30/03/26
Mégafaune bateau	30/09/26
Mégafaune avion	30/09/26
Mégafaune ADNe	30/05/26
Mégafaune : Acoustique sous-marine	30/12/26
Chiroptères	30/04/26
Migrateurs nocturnes	30/04/26
Bruit ambiant	06/02/26

Livrable global  
« Mégafaune »  
prévu fin 2026

- Ces livrables finaux intègrent les observations émises par CS/Ifremer/AMO sur les livrables intermédiaires ;
- Des réunions « thématiques » pourront être organisées, en tant que de besoin, avec les experts concernés ;
- Relecture AMO et Ifremer en parallèle.



MINISTÈRE  
DE LA TRANSITION  
ÉCOLOGIQUE,  
DE LA BIODIVERSITÉ,  
DE LA FORÊT, DE LA MER  
ET DE LA PÊCHE

*Liberté  
Égalité  
Fraternité*

**Merci de votre attention**

