



72 ports de plaisance sur la façade Sud-Atlantique

N°	Port	Places
1	Ile d'Aix	104
2	Angoulins, Loiron	93
3	Ars en Ré	531
4	Arvert, l'Eguillate	6
5	Arvert, Coux	23
6	Le Chapus	100
7	Mérignac	22
8	Chaillevette, Chatressac	28
9	Chaillevette	28
10	Port du Pavé	30
11	Le Château d'Oléron	112
12	Les Boucholeurs	54
13	Chatellailon-Plage	212
14	L'Eguille	22
15	Etaules, Orivol	38
16	Etaules, Grandes Roches	30
17	La Flotte-en-Ré	338
18	Fouras Nord	169
19	Fouras Sud	98
20	Fouras, La Fumée	61
21	L'Houmeau, le Plomb	59
22	Brouage	70
23	Loix-en-Ré	51
24	Marans	180
25	Marennes, La Cayenne	243
26	Les Mathes, Bonne-Anse	323
27	Mornac	71
28	Port des Barques	148
29	Rivedoux	25
30	Rochefort, La Pérouse	300
31	La Rochelle, les Minimes	5100
32	Royan	1000
33	Saint-Georges-de-Didonne	70
34	Saint-Denis-d'Oléron	745
35	La Perrotine	43
36	Boyardville	250
37	Le Douhet	330
38	Saint-Martin-de-Ré	210
39	Saint-Trojan	17
40	Saujon, Ribéou	22
41	La Tremblade, l'Atelier	210
42	Meschers	281
43	Saint-Fort-sur-Gironde	70
44	Saint-Sorlin-de-Conac	40
45	Mortagne-sur-Gironde	200
46	Saint-Seurin d'Uzet	42
47	Barzan	75
48	Talmont-sur-Gironde	12
49	Andernos, le Bety	151
50	Arcachon	2700
51	Audenge	242
52	Biganos	127
53	Blaye	30
54	Bordeaux	268
55	Port-Garonne	56
56	La Hume	300
57	La-Teste-de-Buch	225
58	Lanton, Fontainevieille	180
59	Lanton, Taussat	9
60	Lanton, Cassy	270
61	Le Teich	178
62	Pauillac	150
63	Port-Médoc	800
64	Saint-Ciers-sur-Gironde	20
65	Plassac	44
66	Plagne	20
67	La Vigne	300
68	Capbreton	1020
69	Anglet	425
70	Saint-Jean-de-Luz	81
71	Hendaye	850
72	Courant de Mimizan	80

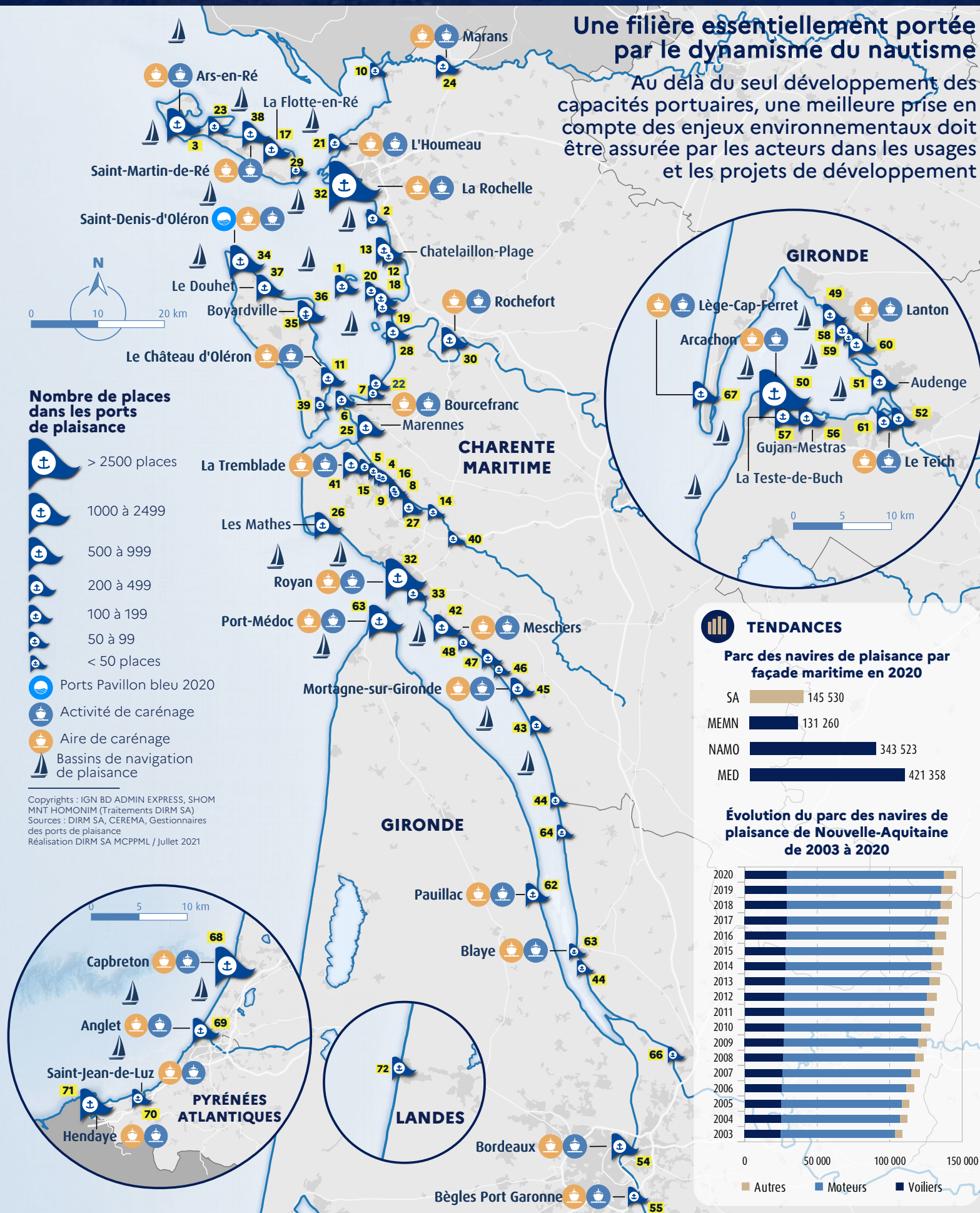
Nombre de places dans les ports de plaisance



Copyrights : IGN BD ADMIN EXPRESS, SHOM MNT HOMONIM (Traitements DIRM SA)
Sources : DIRM SA, CEREMA, Gestionnaires des ports de plaisance
Réalisation DIRM SA MCPPML / Juillet 2021

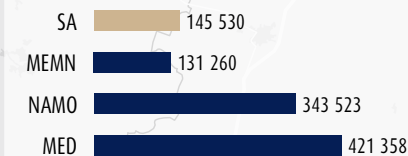
Une filière essentiellement portée par le dynamisme du nautisme

Au delà du seul développement des capacités portuaires, une meilleure prise en compte des enjeux environnementaux doit être assurée par les acteurs dans les usages et les projets de développement

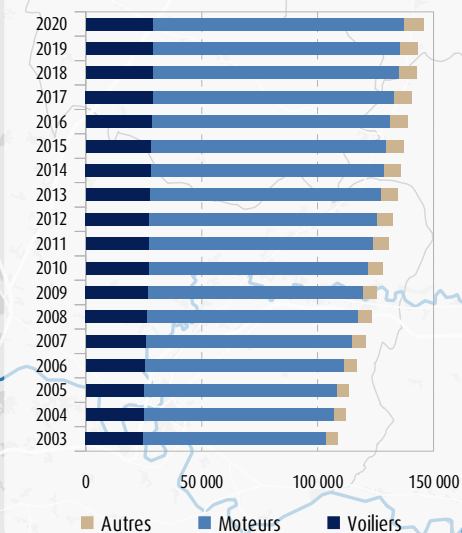


TENDANCES

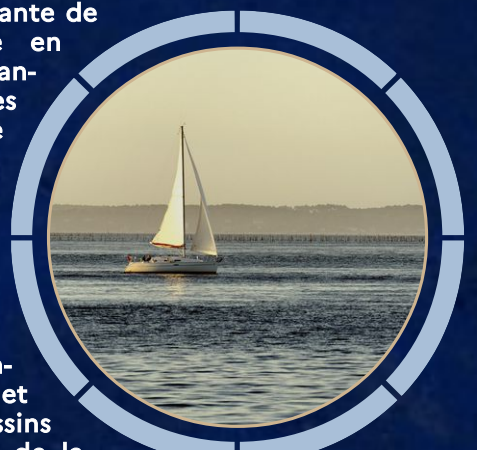
Parc des navires de plaisance par façade maritime en 2020



Évolution du parc des navires de plaisance de Nouvelle-Aquitaine de 2003 à 2020



La plaisance représente une part importante de l'activité économique et touristique en Nouvelle-Aquitaine. La façade Sud-Atlantique présente des caractéristiques physiques assez peu favorables à la navigation de plaisance. Les côtes charentaises sont généralement peu profondes et souvent constituées de marais tandis que la côte aquitaine offre un littoral sableux et rectiligne exposé à de fortes houles avec peu d'abris pour la navigation. Néanmoins, plusieurs joyaux naturels sont très prisés des plaisanciers (Bassin d'Arcachon, îles charentaises, estuaire de la Gironde, Côte basque), et la façade Sud-Atlantique abrite deux bassins majeurs et emblématiques pour la pratique de la navigation de plaisance en France : celui de La Rochelle avec la mer des Pertuis et celui du Bassin d'Arcachon.



La Rochelle, premier port de plaisance atlantique européen

En 2020, 72 ports de plaisance maritimes ont été recensés pour l'ensemble de la région Nouvelle Aquitaine (incluant les ports mixtes) et 48 ports ont été recensés pour le seul département de la Charente-Maritime. Le plus grand port de plaisance de la région, et le second port métropolitain est celui des Minimes situé à la Rochelle, juste derrière Port-Camargue. Le Bassin d'Arcachon est également un haut lieu de la plaisance et du nautisme, avec 2 700 anneaux pour le seul port d'Arcachon. Hormis ces 2 grands ports, on citera les autres ports de plus de 500 places de la façade : Royan, Capbreton, Hendaye, Port-Médoc, Saint-Denis-d'Oléron et Ars-en-Ré.

En parallèle de cette offre classique de places au port (anneaux, places à quai...), l'offre de places en ports à sec connaît actuellement une phase de développement, notamment sur le littoral charentais (La Rochelle, Rochefort, La Tremblade, Port-des-barques, Meschers...) et sur le Bassin d'Arcachon (Arcachon, La Teste, Gujan-Mestras...). En complément des anneaux dans les ports, des stationnements peuvent aussi être autorisés au mouillage, soit sous forme d'Autorisation d'Occupation Temporaire (AOT) individuelle, soit sous forme de Zones de Mouillages et d'Équipements Légers (ZMEL).

La Charente-Maritime présente le plus faible taux de mouillages qui sont gérés très majoritairement sous forme de ZMEL. La Gironde présente 4 fois plus de ZMEL que la Charente-Maritime. Ce chiffre s'explique par la configuration très abritée du Bassin d'Arcachon et du très grand nombre de bateaux au mouillage pour pallier à l'insuffisance de places dans les ports. L'État a délégué la quasi-totalité de la gestion des ZMEL aux collectivités sur le bassin. Dans les Pyrénées-Atlantiques, les mouillages individuels sont tous situés dans des zones relevant du Domaine Public Fluvial (DPF) : La Bidassoa et la Nivelle qui sont des zones abritées de la forte houle.

La gestion des places de plaisance et l'enjeu environnemental

Pour faire face à une demande en constante augmentation, la gestion organisationnelle et dynamique des places est une préoccupation permanente des gestionnaires de ports et de ZMEL pour rationaliser au plus juste l'espace maritime. C'est aussi un enjeu économique et environnemental pour les communes littorales qui doivent repenser le modèle économique de leur gestion pour conserver leur image de marque et de promotion touristique. Parallèlement, le développement des capacités portuaires concomitamment avec la préservation des milieux marins et une meilleure prise en compte des enjeux environnementaux est un de ses principaux enjeux pour répondre au développement durable du nautisme.

Les activités de plaisance constituent un vecteur potentiel de transition écologique, énergétique et numérique à saisir par des changements de pratiques et/ou des équipements plus durables. ■

CHIFFRES-CLÉS

- 72 ports de plaisance en Nouvelle-Aquitaine
- 5 100 anneaux au port des Minimes à La Rochelle, premier port atlantique européen
- 2 700 anneaux au port d'Arcachon, premier port de plaisance aquitain
- 145 530 le nombre de navires de plaisance constituant le parc néo-aquitain en 2020

FICHE

2.9



L'édition 2021 du Grand Pavois

La Rochelle - Charente-Maritime

Le port des Minimes à La Rochelle accueille chaque année le « Grand Pavois », premier salon nautique français à flot et deuxième salon en nombre de visiteurs et d'exposants après celui de Paris. Après l'annulation de 2020 due à la pandémie mondiale, la 49ème édition qui s'est déroulée du 28 septembre au 3 octobre 2021 a vu 79 916 visiteurs arpenter les pontons et visiter les allées du salon, soit une augmentation de 5% par rapport à l'édition 2019. Avec 800 marques internationales et 750 bateaux exposés, le salon rochelais a conforté sa place dans le cercle fermé des cinq premiers salons nautiques mondiaux. La visite de la ministre de la Mer, Annick Girardin, qui a échangé avec les professionnels du secteur a été appréciée par les organisateurs et les visiteurs, de même que l'exposition et la visite du bateau Imoca du vainqueur du dernier Vendée Globe, Yannick Bestaven, marin ayant grandi à Arcachon et dont le port d'attache est depuis plusieurs années celui de La Rochelle.



© Crédit photo : Salon Nautique International à Flot Grand Pavois La Rochelle



Sources mobilisées :

DIRM Sud-Atlantique, Ministère de la Transition écologique, Ministère de la Mer
CEREMA / Géolittoral, Gestionnaires de ports de plaisance, Grand Pavois La Rochelle

Pour aller plus loin :

-  [La plaisance et les loisirs nautiques \(Site du MTE\)](#)
-  [Le site du Grand Pavois de La Rochelle](#)