

2.2 Les marins pêcheurs



Marins-pêcheurs travaillant à bord d'un fileyeur de Capbreton

CHIFFRES CLÉS 2018

2728 marins-pêcheurs en activité, ressortissants de l'UE

15 % des embarquements français à la pêche

255 navires fileyeurs

115 chalutiers

FAITS MARQUANTS

L'attractivité des métiers de la pêche est un enjeu majeur. Un déficit de mécaniciens 750 kW est toujours observée. La profession travaille en lien avec les services de l'État et en particulier avec les 2 lycées maritimes, à trouver des solutions viables.

Ce sont un peu plus de 2700 marins-pêcheurs professionnels français et ressortissants européens qui ont travaillé en 2018 à bord des navires de pêche de la façade Sud-Atlantique.

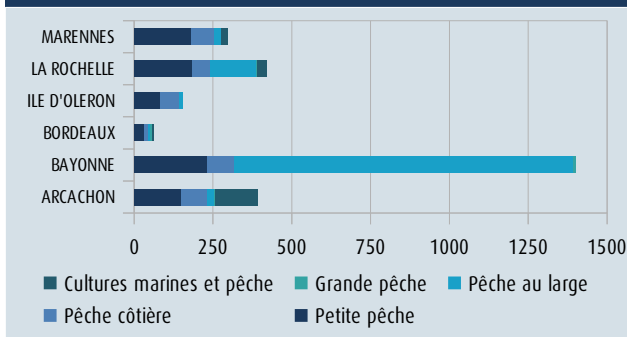
Les métiers artisanaux de la pêche sont emblématiques de la façade Sud-Atlantique et se concentrent sur une pêche côtière d'espèces nobles à forte valeur ajoutée (bars, soles, dorades, maigres...), principalement à partir des ports de l'île d'Oléron, d'Arcachon, La Rochelle et Royan.

La principale activité de pêche au large métropolitaine dépend quant à elle du port de pêche de Saint-Jean-de-Luz-Ciboure. Les campagnes de pêche au large nécessitent le recours à une main-d'œuvre saisonnière et abondante pour travailler à bord des plus grosses unités des armements. Leurs unités sont pour la majeure partie basées au port de Saint-Jean-de-Luz-Ciboure.

Une filière pourvoyeuse d'emplois

Les effectifs de marins-pêcheurs peuvent sensiblement fluctuer en cours d'année, selon les besoins en main d'œuvre des armements. Au sein des effectifs de marins-pêcheurs de la région, ce sont environ 600 marins qui exercent la fonction de patron de pêche (cf. carte ci-contre (1)).

Nombre de marins-pêcheurs professionnels par quartiers maritimes et par genre de navigation sur la façade Sud-Atlantique



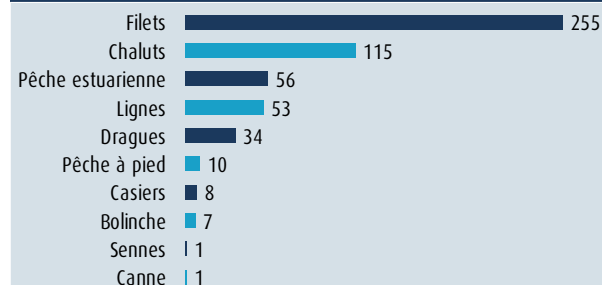
source : Ministère de la Transition énergétique et solidaire

Considérant qu'un emploi en mer génère environ 3 à 4 emplois à terre, cela représente près de 9500 emplois directs et indirects dans la filière pêche et transformation des produits de la pêche. En 2018, tous genres de navigation confondus, le taux d'embarquement à la pêche sur la façade Sud-Atlantique représentait 15 % des embarquements en France (marins français et UE).

Une grande polyvalence des métiers

Il existe une large diversité de métiers de la pêche, avec une prépondérance de fileyeurs. Les arts trainants ne représentent qu'environ 28% de la flotte. Cependant, bien souvent les pêcheurs utilisent plusieurs engins de pêche. La polyvalence des métiers est très répandue au sein de la flotte.

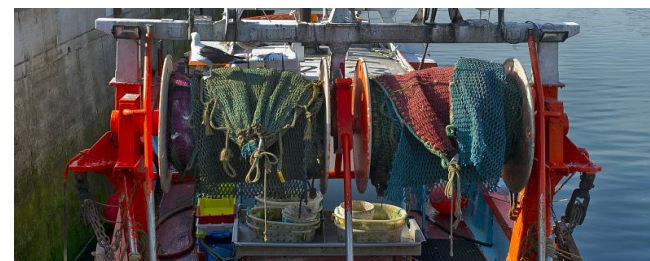
Familles de métiers de la pêche maritime sud-atlantique (en nombre de navires)



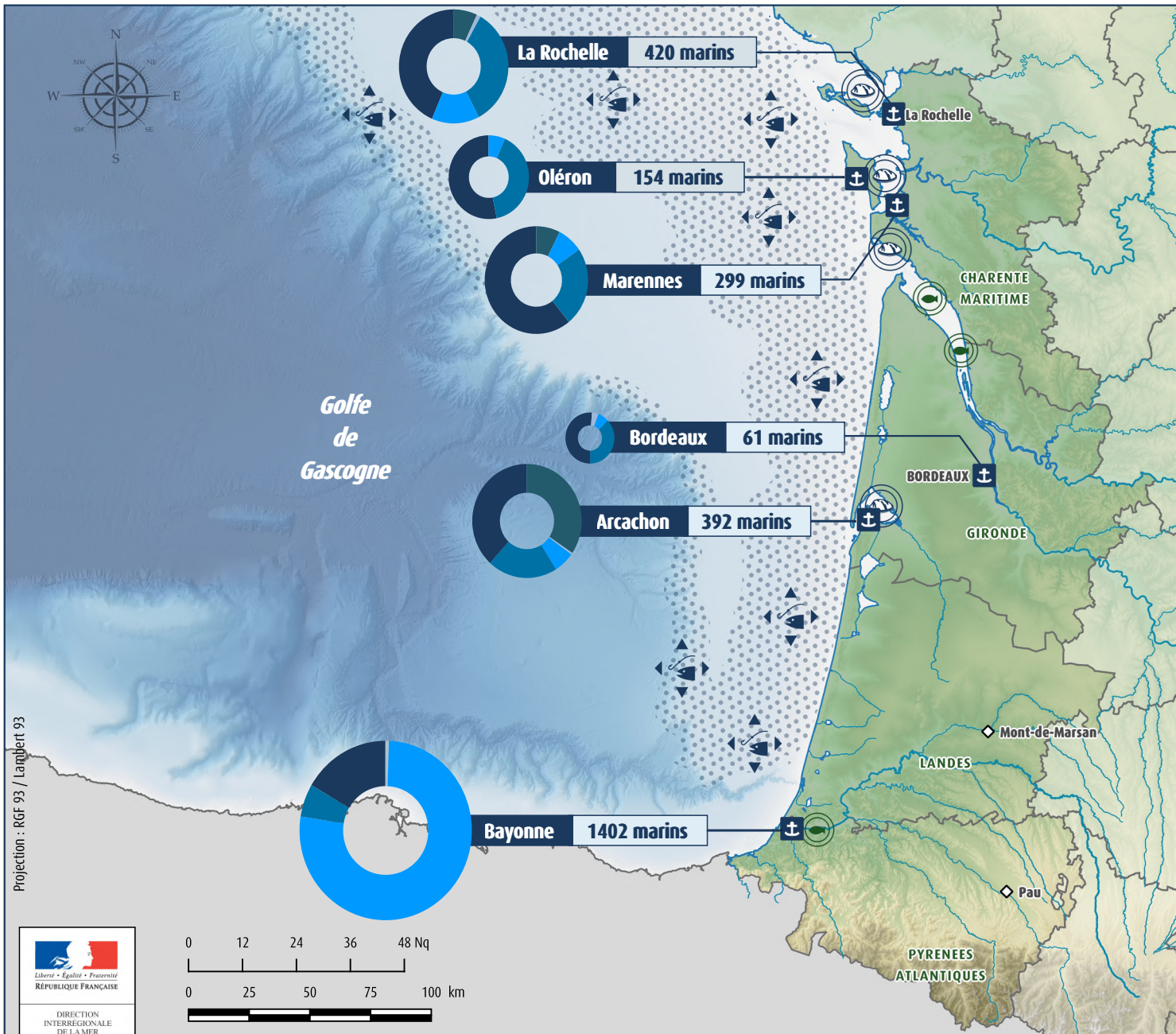
Au 30/06/2018, source CRPMEM Nouvelle-Aquitaine

Fin 2018, on dénombre plus de cent pêcheurs à pied professionnels, répartis sur le Bassin d'Arcachon et la Charente-Maritime. Les 5 principaux gisements se situent à Bonne-Anse, Bellevue, Ade-Manson, au Fiers d'Ars, et sur le Bassin d'Arcachon (source CRPMEM).

Depuis plusieurs années, le métier de marin-pêcheur a adapté ses pratiques pour une meilleure prise en compte des ressources et du milieu naturel, afin de répondre aux enjeux environnementaux, en adaptant les capacités de pêche, en améliorant la sélectivité, en réduisant l'impact sur les milieux marins, etc. Le développement d'une pêche durable répond également à un enjeu social : préserver la pêche artisanale en renforçant l'attractivité du secteur et en améliorant les conditions de travail et de sécurité.

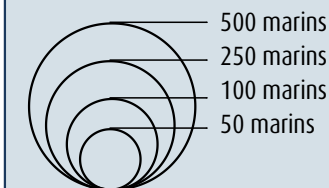


Métier : marin. Les métiers de la pêche



- Principales zones de pêche professionnelle maritime (ZEE française)
- Zones de pêche à pied professionnelle
- Zones de pêche professionnelle estuarienne
- Quartiers d'immatriculation des marins

Nombre de marins en activité en 2018 par quartiers d'immatriculation (1)



par genre de navigation (2)

- Petite pêche
- Pêche côtière
- Pêche au large
- Grande pêche
- Pêche et conchyliculture (double activité)

(1) Nombre de marins pêcheurs professionnels, ressortissants de l'UE ayant au moins une ligne de service d'au moins un jour durant l'année 2018 dans l'un des genres de navigation à la pêche, hors cultures marines.

(2) Petite pêche : absence du port inférieure ou égale à 24 h - Pêche côtière : absence du port supérieure comprise entre 24 et 96 h - Pêche au large : absence supérieure à 96 h - Grande pêche : navires de plus de 1000 tonneaux de jauge brute (tjb), navires de plus de 150 tonneaux s'absentant habituellement plus de 20 jours de son port d'exploitation ou de ravitaillement, navires de plus de 150 tonneaux dont le port d'armement est éloigné de plus de 20 jours du port d'exploitation ou de ravitaillement.

Sources : CRPMEM Nouvelle-Aquitaine, Ministère de la Transition écologique et solidaire

Copyrights : © SHOM, © BD ALTI (IGN), © GEOFLA (IGN)

Réalisation : DIRM SA / MCPPML - Juin 2019

Projection : RGF 93 / Lambert 93



0 12 24 36 48 Nq

0 25 50 75 100 km