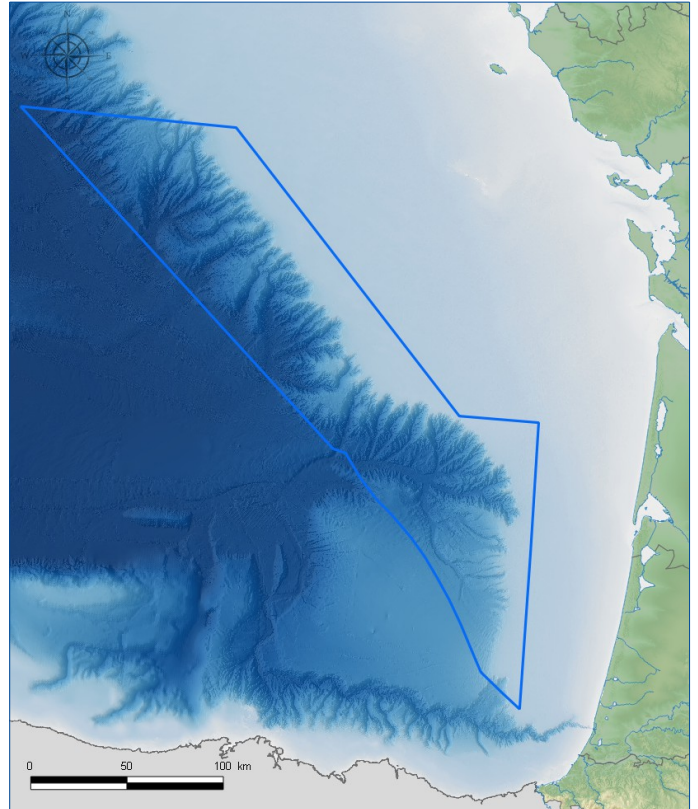


Vocation

Exploitation durable des ressources marines respectueuse des habitats et espèces à forts enjeux écologiques



Présentation du territoire

■ Les activités en présence

Les activités présentes sur ce secteur concernent la pêche au large, la navigation et la défense. Le secteur est principalement exploité par des navires de pêche espagnols.

■ Les spécificités écologiques identifiées

Les conditions géologiques, géochimiques et physiques des fonds marins et de la colonne d'eau définissent des habitats variés abritant des communautés biologiques spécifiques. Au-delà du plateau, la pente continentale, majoritairement recouverte de sédiments et entaillée par endroits par des canyons sous-marins rocheux, se prolonge jusqu'à la plaine abyssale, aussi recouverte de sédiments fins.

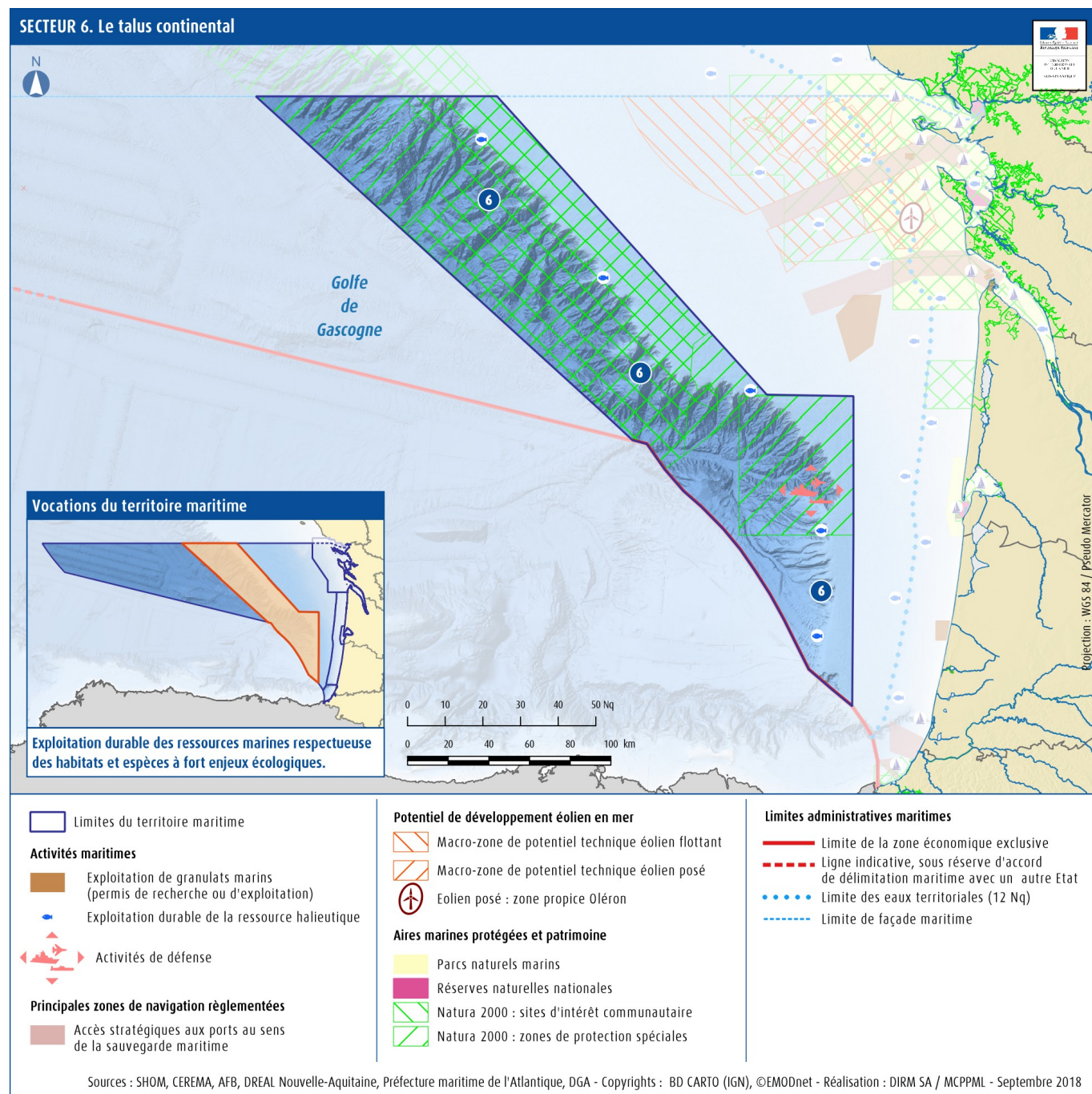
Une diversité d'unités écologiques (antipathaires (1), gorgones, éponges) ont été observées tout le long du centre et du Sud du talus ; leur richesse varie selon les canyons. La topographie particulière des canyons interagit avec les processus hydrodynamiques dominants le long des marges, que ce soient les courants dus au vent ou les courants de marée, pour créer des phénomènes d'upwelling ou de downwelling(2).

(1) *Cnidaire hexacoralliaire colonial des grands fonds marins*

(2) *Le phénomène d'upwelling correspond à une remontée en surface des eaux profondes. Le phénomène de downwelling correspond au phénomène inverse*

La topographie accidentée des canyons fournit un refuge pour certaines espèces de poissons dont des élasmobranches (requin taupe, squalo bouclé) et la concentration de matière organique offre des zones de nurserie privilégiées pour la sardine et l'anchois. Ces fonctionnalités se traduisent par la présence d'oiseaux marins du large (océanite tempête), de mammifères marins tels que le globicéphale) mais aussi par celle du grand dauphin et des grands plongeurs plus au sud.

Cartographie | Activités humaines, environnement et patrimoine



1. Enjeux écologiques présents dans le secteur étudié

Catégorie d'enjeux écologiques			Qualification			
			MAJEUR	FORT	MOYEN	FAIBLE
Conditions hydrographiques, habitats pélagiques et réseaux trophiques	Structures hydrologiques particulières :	front de talus, importantes biomasses et diversité planctoniques associées tourbillons				
		talus et canyons à forte biodiversité haut plateau landais : vase bathyales et structures formées par les émissions de gaz				
Habitats benthiques et structures géomorphologiques	Habitats profonds :	antipathaires, gorgones, éponges (centre et sud du talus) et autres sclérougés solitaires et coloniaux (canyons du centre). vases bathyales à pennatules (canyon du secteur sud)				
		sclérougés solitaires et coloniaux				
Zones fonctionnelles halieutiques	Frayères :	merlu, maquereau, chinchard et sardine anchois				
	Nourriceries :	sprat, chinchard commun, maquereau, sardine, anchois, merlu				
	Elasmobranches :	requin taupe commun, squalo bouclé (historiquement important)				
Zones fonctionnelles avifaune	Zones de densité maximale et zones fonctionnelles identifiées pour les oiseaux marins en période internuptiale :	densité toutes espèces				
Enjeux transversaux	Mammifères marins	majorité des espèces de cétacés (diversité maximale), delphinidés, globicéphale, grands plongeurs, grand dauphin				
		dauphin commun				
Classification de l'enjeu non caractérisé à ce stade	Producteurs primaires, secondaires et espèces fourrages :	espèces fourrages (micronecton)	<i>Non caractérisée à ce stade</i>			
	Habitats profonds :	récifs de coraux blancs, jardins de coraux de substrats meubles, vases bathyales à pennatules jardins de coraux de substrats meubles	<i>Non caractérisée à ce stade</i>			

2. Interactions entre activités et le milieu marin

Le tableau synthétique présenté ci-dessous est issu des travaux présentés par les pilotes scientifiques pour chacun des descripteurs du milieu marin. Les contributions significatives de l'activité à la pression sont distinguées des contributions mineures par la codification suivante : contribution majeure/contribution mineure.

Activités	Pressions
Défense	<p>Pressions physiques : modification des conditions hydrographiques</p> <p>Pressions chimiques : apports de substances dangereuses</p> <p>Pressions biologiques : <u>apports de sons anthropiques</u>, perturbation des espèces, <u>introduction ou propagation d'espèces non indigènes</u>, prélèvement d'espèces sauvages ou mortalité/ blessures infligées à de telles espèces</p>
Pêche professionnelle	<p>Pressions physiques : <u>perturbation physique des fonds marins</u>, modification des conditions hydrographiques, <u>apports de déchets</u></p> <p>Pressions biologiques : perturbation des espèces, <u>introduction ou propagation d'espèces non indigènes</u>, <u>prélèvement d'espèces sauvages ou mortalité/ blessures infligées à de telles espèces</u></p>
Transport maritime	<p>Pressions physiques : <u>apports de déchets</u>,</p> <p>Pressions chimiques : apports de nutriments, <u>apports de substances dangereuses</u></p> <p>Pressions biologiques : <u>apports de sons anthropiques</u>, perturbation des espèces, <u>introduction ou propagation d'espèces non indigènes</u>, prélèvement d'espèces sauvages ou mortalité/ blessures infligées à de telles espèces</p>

3. Perspectives d'évolution des activités

Activités	Tendances
Défense	Poursuite des activités du Centre d'essais de lancement de missiles
Pêche professionnelle	Profession soumise aux conditions d'accès à la ressource

4. Les objectifs stratégiques proposés

Objectifs stratégiques socio-économiques

- 1.1. Adapter et moderniser les outils de production de la pêche professionnelle à terre comme en mer pour mieux valoriser les produits et améliorer les conditions de travail des marins
- 1.2. Renforcer la gestion des ressources halieutiques et la dimension environnementale pour une activité de pêche professionnelle durable
- 10.1. Réduire et contenir les risques de pollution
- 10.2. Garantir des conditions de navigation sûres

Objectifs stratégiques environnementaux

- 1. Limiter ou éviter les perturbations physiques d'origine anthropique impactant le bon état écologique des habitats benthiques littoraux, du plateau continental et des habitats profonds, notamment les habitats particuliers
- 2. Réduire ou éviter les pressions générant des mortalités directes et du dérangement des mammifères marins et des tortues
- 3. Réduire ou éviter les pressions générant des mortalités directes, du dérangement et la perte d'habitats fonctionnels importants pour le cycle de vie des oiseaux marins et de l'estran, en particulier pour les espèces vulnérables et en danger
- 4. Limiter les pressions sur les espèces de poissons vulnérables ou en danger voire favoriser leur restauration et limiter le niveau de pression sur les zones fonctionnelles halieutiques d'importance
- 5. Limiter les risques d'introduction et de dissémination d'espèces non indigènes par le biais des activités humaines
- 6. Favoriser une exploitation des stocks de poissons, mollusques et crustacés au niveau du rendement maximum durable
- 7. Favoriser le maintien dans le milieu des ressources trophiques nécessaires aux grands prédateurs
- 9. Éviter les pertes et les perturbations physiques des habitats marins liés aux activités maritimes et littorales
- 10. Limiter les modifications des conditions hydrographiques (par les activités humaines qui soient) défavorables au bon fonctionnement de l'écosystème
- 11. Réduire ou supprimer les apports en contaminants chimiques dans le milieu marin, qu'ils soient d'origine terrestre ou maritime, chroniques ou accidentels
- 12. Réduire les contaminations microbiologiques, chimiques et phycotoxiques dégradant la qualité sanitaire des produits de la mer, des zones de production aquacole et halieutique et des zones de baignade
- 13. Réduire les apports et la présence de déchets en mer et sur le littoral d'origine terrestre ou maritime
- 14. Limiter les émissions sonores dans le milieu marin à des niveaux non impactants pour les mammifères marins

5. Prescriptions ou recommandations

Nécessité de disposer d'une connaissance approfondie du secteur en termes de ressources exploitables et d'enjeux environnementaux notamment du fonctionnement écosystémique.

Les connaissances acquises devront être capitalisées et mises à disposition du public, des instances de gouvernance et des acteurs y compris ceux de la recherche.

■ Prescriptions de non impact sur certaines composantes des écosystèmes :

- Mise en œuvre systématique de la séquence éviter-réduire-compenser en mer ;
- Prise en compte des zonages particuliers (à la date d'approbation du présent document) : cf. carte « activités humaines, environnement et patrimoine » du secteur 6.

■ Conditions de déroulement des activités :

- Respect des planifications maritimes existantes liées aux activités humaines
- Toute activité développée, soumise à procédure d'évaluation environnementale, devra faire l'objet d'une étude adaptée en fonction de la qualification des enjeux écologiques présents dans le secteur 6 ;
- Sa compatibilité avec les activités de défense nationale et le cas échéant avec les autres activités ou infrastructures (câbles notamment), devra être démontrée par le porteur de projet.

6. Documents de planification concernés (à la date d'approbation de la stratégie de façade maritime)

■ Documents nécessitant une compatibilité avec le DSF :

- DOCOB Talus du Golfe de Gascogne
- Document relatif aux zones de défense